



PARLIAMENT
OF THE REPUBLIC OF SOUTH AFRICA

Manual on Promotion on **Access** to
INFORMATION

SETSWANA



PALAMENTE YA REPHABOLIKI YA AFORIKA BORWA

BUKANA YA TSWELETSO YA PHITLHELELO YA TSHEDIMOSETSO

E rulagantswe
go latela karolo
14 ya Molao wa
Tsweletso ya
Phitlhelelo go
Tshedimosetso
2 wa 2000
(jaaka o
mametleletswe)

LETLHA LA KOBOKANYO LE KGATISO: 01/06/2021

LETLHA LA POELETSO: 29/02/2024

KETAPELE

Maitlhommo a bukana eno ke go itsise maloko a setšhaba ka ga ditiro tsa Palamente, tshedimosetso e e ka bonwang le ditirelo tse di leng gona go tswa go Palamente. Bukana eno ke nngwe ya didiriswa tseo re di dirisang go lemoga ditiro tsa rona tseo di leng botlhokwa jaaka go tsamaisa botsaakarolo jwa setšhaba go molao le ditsamaiso tse dingwe tsa Palamente. Re solofela fa e tla tokafatsa le go tswelletsa kgo lagano le rona, gore o fitlhelele tshedimosetso eo e tlhokang, go nna le seabe le go tsayakarolo mo Palamenteng ya Batho.

Molaotheo wa rona o tlhomile tsamaiso ya temokerasi eo e emelang le go tsaya karolo mmogo. E bonela pele mekgwa wa botsaakarolo jwa setšhaba mme e laela Palamente ka tlhamalalo go tsamaisa botsaakarolo jwa setšhaba go molao le ditsamaiso tse dingwe le go dira tiro ya yona ka tsela e e seng bofitlha. Mo go arabeng maitlamo a Molaotheo, Palamente e tswelela go dira le go tlhama mekgwa eo e ka netefatsang gore batho bao ka gale ba senang phitlhelelo le go tsaya karolo go Palamente ba neelwa ditšhono go dira jalo. Mongwe wa mekgwa ya go nna jalo eo Palamente e e tlhamileng ke Dikantoro tsa Temokerasi.

Motlhankedi wa Tshedimosetso ya Palamente ke Mokwaledi wa Palamente. Motho yo o tlhophilweng, go latela Molao wa Tswelsetso ya Phitlhelelo ya Tshedimosetso 2000 (Molao Nr 2 wa 2000), go neelana ka tshedimosetso le go thusa setšhaba go lemoga maitlhommo a Molao ono ke Tlelereke ya Dipampiri. Tlelereke ya Dipampiri o fitlhelela kitso ka botlalo ya direkoto tsa Palamente. O thusiwa ke badiri mo kantorong go neelana ka tshedimosetso mme o rwele maikarabelo a botsamaisi jwa Molao.

Motlhankedi wa Tshedimosetso ke Mokwaledi wa Palamente jaaka motlhankedi wa ikarabelo wa setheo. Dintlha tsa ikgolaganyo ke tse di latelang:

Motlhankedi wa Tshedimosetso
Palamente ya Rephaboliki ya Aforika Borwa
P O Box 15
CAPE TOWN
8000
Mogala: 021 403 3211
Emeili: STPOffice@parliament.gov.za

Motlhankedi wa Ikarabelo o thusiwa ke Batlatsamontlhankedi ba Tshedimosetso ba le bararo ba botsamaisi jwa PAIA le POPIA. Ke batlhankedi ba ba mo maemong a setheo a a latelang

1. Motsamaisi wa Kgaolo: Ditirelo tsa Kitso le Tshedimosetso;
2. Mokaedimogolo wa Tshedimosetso; le
3. Mokhuduthamaga wa Merero ya Batho.

Dikopo tsotlhe tsa tshedimosetso di tshwanetse go romelwa go Motlatsa Motlhankedi wa Tshedimosetso. Dintlha tsa ikgolaganyo tsa Motlatsa Motlhankedi wa Tshedimosetso le badiri ba gagwe ke:

Aterese ya poso:

Palamente ya Rephaboliki ya Aforika
P O Box 15
Cape Town
8000

Aterese ya bonno:

Palamente ya Rephaboliki ya Aforika
Parliament Street
Cape Town
8001

Mogala: (021) 403 2224 kgotsa 403 8182

Fekese: (021) 403 3033

Aterese ya emeili: lclaassen@parliament.gov.za / ycurnow@parliament.gov.za

Weposaete: www.parliament.gov.za

DITENG

A. MATSENO

B. TAOLELO LE MAIKAELELO A PALAMENTE

C. KAGEGO YA TIRELO YA PALAMENTE

D. PHITLHELELO YA DIREKOTO TSA PALAMENTE

E. DIREKOTO TSA PALAMENTE

F. DITIRELO TSE DI FITLHELELWANG KE SETŠHABA

G. KANTORO YA THUTO YA SETŠHABA

H. GO TSAMAISA TSHEDIMOSETSO YA SEBELE

I. BOLENGGONA JWA BUKANA

J. GO TLHABOLOLA BUKANA

A. MATSENO

Ditiro tsa Palamente di neetswe go Kgaolo 4 ya Molaotheo wa Rephaboliki ya Aforika Borwa, 1996 (Molao Nr 108 wa 1996). Palamente ya Aforika Borwa e kwa Motse Kapa. Palamente e dirwa ke Dintlo tse pedi tseo di itsegeng jaaka Kokoano Bosetšhaba le Khansele ya Bosetšhaba ya Diporofense. Ntlo nngwe le nngwe e na le karolo le ditiro tsa yona tse di kgethegileng jaaka go rebotswe ke Molaotheo. Le fa go le jalo, go na le dinako tse dintsi tseo Dintlo ka bobedi di dirang mmogo go tsamaisa seo se itsegeng jaaka “tiro kopanelwa”.

Kokoano Bosetšhaba e na le maloko a le 400, ao ba tlhophilweng go dira paka ya dingwaga di le tlhano go lebeleetswe tsamaiso ya ditlhopho tsa botlhe. Mmusakgotla, a thusiwa ke Motlatsa Mmusakgotla, Badulasetilo ba Ntlo ba etelelapele tsamaiso ya dikopano go Kokoano Bosetšhaba. Nomoro ya ditilo tsa Kokoano Bosetšhaba eo e neelwang lekoko lengwe le lengwe la sepolotiki e tsamaisana le dipholo tsa ditlhopho tsa bosetšhaba, tseo di tshwarwang dingwaga dingwe le dingwe tse tlhano.

Khansele ya Bosetšhaba ya Diporofense e na le Maloko a 54 a leruri. Porofense nngwe le nngwe go diporofense di le robongwe tsa Aforika Borwa e romela baemedi ba leruri ba le 6 go Khansele ya Bosetšhaba ya Diporofense. Modulasetilo, a thusiwa ke Motlatsa Modulasetilo, Badulasetilo ba Ntlo ba etelelapele dikopano tsa Khansele ya Bosetšhaba ya Diporofense. Go tlaleletsa, baemedi ba puso selegae (mmasepala) ba ka tsaya karolo go Khansele ya Bosetšhaba ya Diporofense, fela ga ba tlhophe. Khansele ya Bosetšhaba ya Diporofense e tshwanetse go netefatsa gore dikgatlhegelo tsa diporofense di tsewa tsia go peomolao ya bosetšhaba.

Palamente e gona go emela batho le go netefatsa gore puso e diragatsa ditsholofetso le maikano a yona go setšhaba. Gape, Palamente e neelana ka foramo ya bosetšhaba go dintlha tseo di amang setšhaba, le kemedi ya dikgatlhegelo tsa puso ya diporofense le ya selegae kwa lephateng la bosetšhaba. Ka go dira jalo, Palamente e tshwanetse go netefatsa botsaakarolo jwa setšhaba jo bo boleng mo ditsamaisong tsa yona.

Go lephata la puso ya bosetšhaba, dithata tsa semolao di neetswe Palamente. Ka mantswe a mangwe, Palamente e rwele maikarabelo a go dira le go fetisa melao. Gape, Kokoano Bosetšhaba e tlhopha Moporesidente e bile ke foramo ya bosetšhaba koo dintlha di ngangisanelwang mo phatlhalatseng. E bile Kokoano Bosetšhaba e sekaseka le go okamela dikgato tsa khuduthamaga. Khansele ya Bosetšhaba, mo letlhakoreng le lengwe, e tshwanetse go netefatsa fa dikgatlhegelo tsa porofense di tsewa tsia go lephata la puso ya bosetšhaba. E dira jalo ka go tsaya karolo go tsamaiso ya go dira molao le go nna foramo eo dintlha tseo di amang diporofense di ngangisanelwang mo phatlalatseng.

B. TAOLELO YA PALAMENTE

Taolelo ya Palamente e laela bolengona jwa Palamente. Ke tshimologo ya setheo, mme e ikaega ka ditlamelo tsa Molaotheo wa Rephaboliki ya Aforika go tlhama Palamente le go tlhagisa ditiro tseo e di dirang. Palamente e tlhophilwe go emela batho le go netefatsa puso ya batho ka fa tlase ga Molaotheo, le go emela diporofense kwa lephateng la puso ya bosetšhaba. Palamente e fitlhelela taolelo ya yona ka go dira ditiro tse di latelang:

Tiro 1: Go fetisa molao (melao)

Tiro 2: Go sekaseka le go okamela dikgato tsa khuduthamaga (tswelela ka okamelo ya khuduthamaga le ditheo tsa puso)

Tiro 3: Go tsamaisa botsaakarolo jwa setšhaba go molao le ditsamaiso tse dingwe

Tiro 4: Go tsamaisa puso ya tirisano mmogo

Tiro 5: Go tsamaisa botsaakarolo jwa boditšhabatšhaba (go tsaya karolo mo ditheong tsa kgaolo, kontinente le boditšhabatšhaba)

DITIROKGOLO

Ditirokgolo tsa Palamente ke go fetisa molao (melao), go sekaseka le go okamela dikgato tsa khuduthamaga (tsweletsa okamelo ya khuduthamaga le maphata a puso), go tsamaisa botsaakarolo jwa setšhaba go molao le go le ditsamaiso tse dingwe, go tsamaisa puso ya tirisano mmogo le botsaakarolo jwa boditšhabatšhaba (go tsaya karolo mo ditheong tsa kgaolo, kontinente le boditšhabatšhaba). Diphitlhelelo tsa Ditirokgolo di akaretsa Melaotl homo e e fetisitsweng, dipotso go khuduthamaga, go tlhagisiwa ga dipegelo tsa ngwaga le go di sekaseka, go tsamaisa botsaakarolo jwa setšhaba, botsaakarolo go diforamo tsa boditšhabatšhaba le ditheo, ditumalano tsa boditšhabatšhaba tse di amogetsweng, bakantoro bao thapilweng go direla setšhaba le tiragatso ya ditiro tsa semolao.

Ditirokgolo tsa Palamente di supa tirokgolo ya rona. Tsona ke:

Tirokgolo 1: Go fetisa molao (melao).

Melaotlhomo e itsisiwe go Palamente ke khuduthamaga kgotsa di tshitsingwa ke Palamente ka boyona. Melaotlhomo e bewa go ya ka Molaotheo ka karolo 74 Melaotlhomo (Mametlelelo ya Molaotheo), karolo 75 Melaotlhomo (Melaotlhomo ya gale e e sa ameng diporofense), karolo 76 Melaotlhomo (Melaotlhomo ya gale e e amang diporofense), le karolo 77 Melaotlhomo (Melaotlhomo ya Ditšhelete).

Tirokgolo 2: Go okamela le go sekaseka kgato ka khuduthamaga (Okamelo).

Jaaka karolo ya tiro ya okamelo ya Palamente, maloko a botsa dipotso go khuduthamaga go bona karabo e e kwadilweng kgotsa ka molomo. Dipotso di ka botswa go Moporesidente, Motlatsa Moporesidente kgotsa Ditona. Mo tlaleletsong go dipotso le dikarabo, tiro ya okamelo e akaretsa tlhagiso ya dipegelo go Palamente ke ditheo tseo di ikarabelang mo go yone. Dipegelo tsa ngwaga di tlhagiswa ke mafapha a bosetšhaba, ditheo tsa puso tseo di tshegetsang temokerasi ya molaotheo, ditheo tsa setšhaba, le lephata la thuto le bothati jwa ikatiso.

Ditiro tse dingwe gape tsa okamelo di akaretsa ketelo go mafelo, dipegelo le dikopano le dikomiti, le tsamaiso ya tekanyetsokabo.

Tirokgolo 3: Go tsamaisa botsaakarolo jwa setšhaba.

Botsaakarolo jwa setšhaba go ditsamaiso tsa Palamente, phitlhelelo go setheo le maloko a sona, le tshedimosetso e e neetsweng setšhaba e santse e le ntlhatsepo ya botlhokwa go Palamente. Ditirwana tsa botsaakarolo jwa setšhaba di akaretsa ditheetso tsa setšhaba, manaane a phitlhelelo, manaane a seyalemowa le kgaso, kgaso ya thelebishene, kgatiso, lekwalodikgang, materiale wa tsa tswelletso, weposaete, kokoano ya batho le letsholo la Palamente kwa Bathong.

Tirokgolo 4: Go tsamaisa puso ya tirisano mmogo.

Palamente e tshameka karolo e kgolo mo go tsamaiseng puso ya tirisano mmogo ka go amogela ditumalano tsa boditšhabatšhaba, thapo ya bathapiwa ba setšhaba le tiragatso ya ditiro tsa molao jaaka kailwe molao.

Tirokgolo 5: Go sekaseka botsaakarolo jwa boditšhabatšhaba.

Dikamano tsa boditšhabatšhaba tsa Palamente ke tsweliso ya tsamaiso ya sepolotiki le dipuisano magareng ga makgotlapemolao a lefatshe. Kwa dikopanong tse di farologaneng tsa boditšhabatšhaba, maloko a Palamente (MP) le babusakgotla ba na le tšhono ya go anaanelanela dintlhatebo le balekanemmogo ka bona go tswa go dinaga tse dingwe ka ga mefuta ya dikgwetlho tsa boditšhabatšhaba.

Palamente ya Aforika Borwa e tsaya karolo go diforamo le ditheo tsa boditšhabatšhaba tse di mmalwa, go akaretsa -

Palamente ya Pan-Aforika;
Foramo ya Palament ya SADC;
Mokgatlho wa Palamente wa Dinagakgolagano;
Kgakagano ya Dipalamente (IPU); le
Foramo ya Kgakagano ya Aforika, Caribbean, Pacific-European.

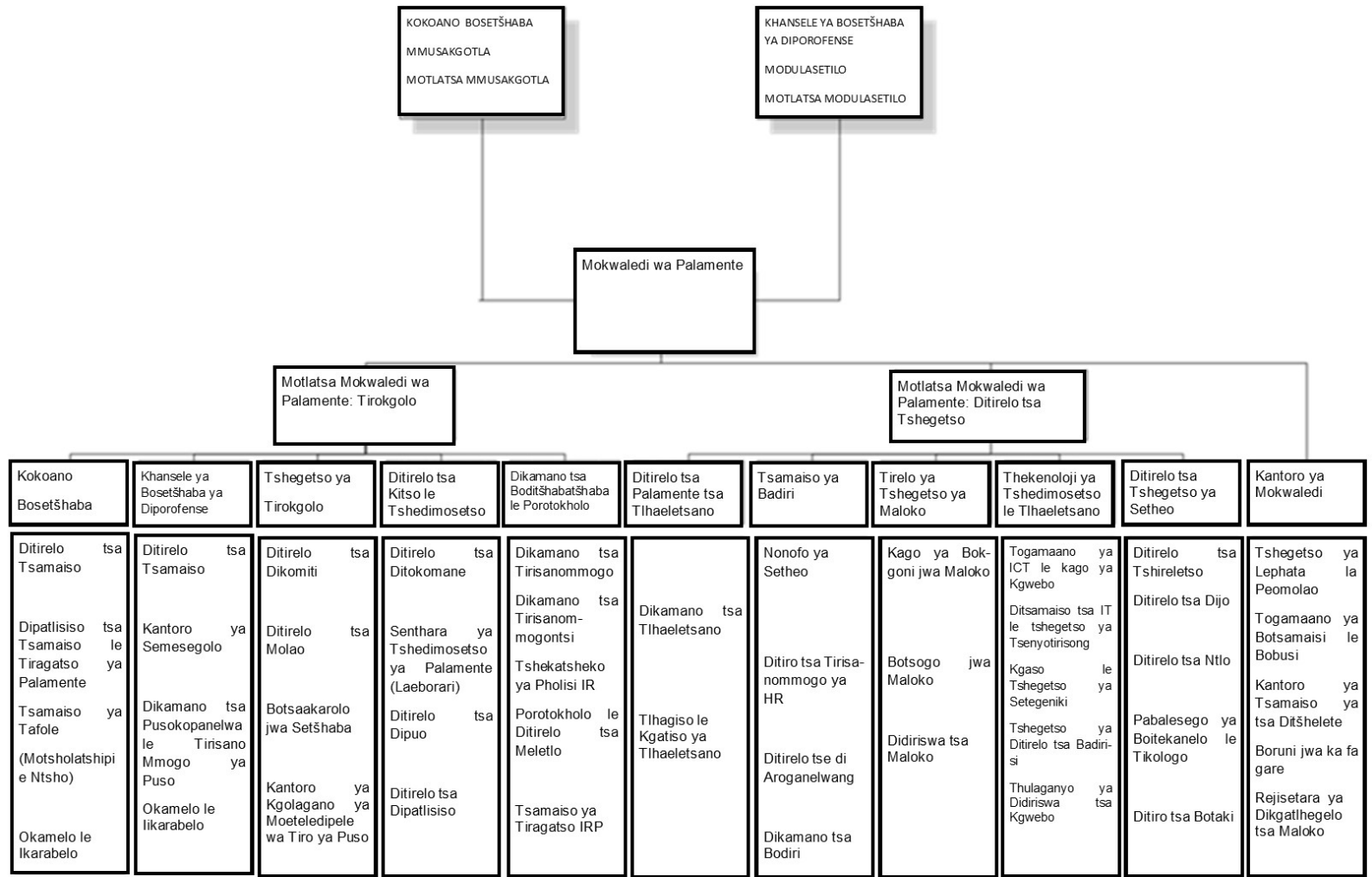
C. KAGEGO YA TIRELO YA PALAMENTE

Botlhokwa jwa Tirelo ya Palamente bo tiholega go tswa go tlhoko ya ditirelo ke Maloko a Palamente, jaaka ba dira ditiro tsa bone tseo di rebotsweng mo Molaotheong. Dipelo tsa ditiro tsa Palamente di neelwa ka mefuta ya ditirelo tseo di neelwang ke dikgaolo tse di farologaneng tsa Tirelo ya Palamente.

Botsamaisi jwa palamente bo neelana ka ditirelo tsa tshegetso ya seforofeshenale go Dintlo tsa Palamente. dikomiti le go Maloko a Palamente ka bongwe. Seo se dirwa ka mokgwa wa tshedimosetso le bogakolodi le ditirelo mmogo le ditirelo tsa bolaodi jwa didiriswa, tseo di nonofisang le go kgontshang Maloko a Palamente go fitlhelela maitlamo a one a Molaotheo.

Papetlathulaganyo e e fa tlase e bontsha mokgwa-tiragatso le kagego ya Botsamaisi jwa Palamente.

Tirelo ya Palamente di etetswepele ke Mokwaledi wa Palamente yoo e leng Motlhankedi wa Ikarabelo



D. GO FITLHELELA DIREKOTO TSA PALAMENTE

Palamente e ikamanya le go tswetsa melawana ya go se nneng bofitlha le ikarabelo, ka jalo bontsi jwa tshedimosetso ya yona e letlesegile go fitlhelwa ke mongwe le mongwe. Tiro ya Palamente jaaka kemedi ya Batho e dirwelwa mo phatlalatseng mme mongwe le mongwe o kgona go tsenela le go lebelela dikopano. Ke ka lebaka leno direkoto le tshedimosetso ya Palamente di fitlhelegang go mahala go setšhaba, e bile di manegilwe mo weposaeteng ya Palamente go fitlhelega bonolo.

Go gakololwa gore fa motho mongwe a eletsa go fitlhelela rekoto eo e tshwerweng ke Palamente, o tshwanela pele go ikgolaganya le Tlelereke ya Dipampiri go botsa segolo gore a rekoto ya mofuta oo e ka fitlhelwa ntle le go tsenyakopo jaaka go rebotswe go Molao wa Tswetso le Phitlhelelo ya Tshedimosetso. Seo ke ka ntlha ya gore bontsi jwa direkoto mo Palamenteng di fitlhelega ka bonolo ke maloko a setšhaba ka fa bontsi jwa dikopano tsa Palamente di tshwarelwa mo phatlalatseng.

Fa motho a tshwanela go ikamanya le Molao, modirakopo o tshwanetse go dirisa foromo e e rulagantsweng le go obamela ditlhokego tsotlhe tsa tsamaiso ya Molao. Fa modirakopo a kopa tshedimosetso mo boemong jwa motho yo mongwe, boemo joo go dirwang kopo ka jona bo tshwanela go tlhagisiwa.

Fa modirakopo a sa kgone go buisa kgotsa go kwala, kgotsa ana le bogole, o kgona go dira kopo ya rekoto ka molomo. Motlatsa Motlhankedi wa Tshedimosetso o tla mo tlaetsa foromo le go neelana ka khopi.

Modirakopo o tshwanetse go kaya gore a ke o kopa khopi ya rekoto kgotsa o rata go go tla go lebelela rekoto. Fa rekoto e se tokomane, e ka kgona go lebelwa go foromo eo e kopilweng, fa go kgonega.

Go tlaelelsa go karabo e e kwadiwang go kopo ya rekoto, fa modirakopo a batla go itsisiwe ka ga tshwetso ka tsela nngwe, sk, ka mogala, seo se tshwanetse go supywa mo foromong.

Fa motho a kopa phitlhelelo ka mokgwa o o rileng, modirakopo o tla bona phitlhelelo ka mokgwa oo a e kopileng ka ona ntle fela le fa e le gore go dira jalo go ka senya rekoto kgotsa ga thulana tetlokhopi e e seng ya Palamente.

Motlatsa Motlhankedi wa Tshedimosetso wa Palamente o letliwa go thusa modirakopo go obamela Molao fa a kopa phitlhelelo go direkoto tsa Palamente. Fa modirakopo a sa itse gore ke setheo se se tshwereng kgotsa se laolang rekoto eo a e kopang, Motlatsa Motlhankedi wa Tshedimosetso o tla mo go supeng le le go fetisetsa kopo go setheo seo se tshwereng rekoto kgotsa go e kopa go tswa go setheo seo mo boemong jwa modirakopo.

Botsamaisi jwa Tshedimosetso ya Sebele

Palamente jaaka setheo sa setshaba e amogela tshedimosetso ya sebele go tswa go badiri ba yona le Maloko a Palamente ka maikaelelo a botsamaisi fela. Tshedimosetso eno e dirisediwa fela botsamaisi mme ga e arolelanwe le ditheo dipe ntle fela le tseo go se di tlhokiwang ke molao jaaka Ditirelo tsa Lekgetho la Aforika Borwa. Tshedimosetso eno e dirisetswa lebaka leo e neetsweng lona. Tshedimosetso eo e bolokiwa jaaka dikhopi tsa ditokomane kwa Phaposing ya Kwadiso eo e nang le phitlhelelo e e lekanyeditsweng e bile e laolwa. Direkoto tsa sebele tsa eleketeroniki di sireleditswe ka khoutu mme di laolwa ka maemo a phetlhelole e e bolokesegileng go ikaegilwe ka mosola. Direkoto di laolwa go latela thulaganyo ya faele e e dumeletsweng ya Palamente eo e akaretsang gore direkoto di tsholwa sebaka se se kae le gore di ka senngwa leng.

Dikonteraka tsa tiro tsa badiri ga di a tsenyeletswa mo go tlhatlhobiweng ke mekgatlho e mengwe mme fa go ka dirwa kopo ya gore di bonwe go tla buisanwa le kantoro ya tsa molao go sekaseka se se tlhotlheleditseng kopo mme badiri ba ba amegang ba tshwanetse go itsisiwe ka ga kopo e e jalo le ditshwanelo tsa bosephiri tsa gagwe di tlhalosiwe.

Gape, Palamente e amogela tshedimosetso ya bang fa baagi ba etela Palamente. Tshedimosetso eno e tlhokega go laola palo ya ba ba tsenang gonne Palamente ke Lefelo la Maemo a a Botlhokwa. Tshedimosetso e e tlhokegang ke maina le dintlha tsa boitshupo tsa mong. Tshedimosetso eno e bolokiwa mo dibolokatshedimosetsong tsa ICT tsa rona mme phitlhelelo e a laolwa. Tshedimosetso e arolelanelwa fela le Ditirelo tsa Sepodisi tsa Aforika Borwa go sekaseka bao ba dirang kopo ya go tsenela ditiragalo tse di kgethegileng tse di jaaka Puo ya Maemo a Setšhabago swetsa go ba neela tetla ya go tsenela tiragalo.

Palamente e ikamanya le melawana ya bosengsephiri le bosengbifitlha mme ke ka lebaka le bontsi jwa direkoto tsa Palamente di bonwang ka kololosego go weposaete. Jaaka setheo sa setšhaba, re tshola tshedimosetso e re e amogelang ka bomasisi jo bosephiri mme re netefatsa re ikamanya le melao yotlhe e e amanang le go laola tshedimosetso

mme segolo tshedimose tso ta sebele ya motho ka mong. Re dira se ka dinako tso tle jaaka mokgwa wa setheo se se rweleng maikarabelo a go fetisa melao gore re tsewele go rwala maikarabelo ka dinako tso tle.

Batho ba ba kopang tshedimose tso ya bona e e tshotsweng ke Palamente ba neelwa tshedimose tso eo ka tlhamalalo ntle le tuelo epe. Motho mongwe le mongwe a ka kopa gore tshedimose tso ya gagwe e siamisiwe gone Palamente e ikaelela go netefatsa gore tshedimose tso e e mo go bona e tlhamaletse le go nepagala ka dinako tso tle. Gape, motho o letleletse go kopa tshedimose tso e phimolwe mo direktong tsa Palamente fa a dumela gore tshedimose tso ya gagwe ya sebele ga e sa tlhole e tlhokwa go tsholwa ke Palamente gone e sa tlhole e na le mosola.

Dituelelo

Go ya ka karolo 22 ya Molao wa Tsweletso ya Phitlhelelo go Tshedimose tso go na le mefuta e le mebedi ya dituelo e leng tuelo ya kopo le tuelo ya phitlhelelo. Gajaana, Palamente ga e kope tuelo ya kopo fela modirakopo a ka kopiwa go duela phitlhelelo fa phitlhelelo eo e neelwang e ka nna ya tlhagisogape ya rekoto le nako nngwe le nngwe eo e fetileng diura tse di beilweng go batla rekoto go boitlhagiso.

Mekgwathuso e e leng gona go lebeletse molao kgotsa go retelelwa ke go dira ga ya ka Molao

Fa modirakopo a elets a go ikuela kgatllhanong le tshedimose tso ya motlhankedi wa tshedimose tso, modirakopo o tshwanetse go tsenya topo ya boikuelo mme e tla tsewa ele ya ka fa gare ke Bothati Khuduthamaga jwa Palamente. Ke gore, Mmusakgotla wa Kokoano Bosetshaba le Modulasetilo wa Khansele ya Bosetshaba ya Diporofense. Modirakopo gape a ka tsenya ngongora go Molaodi wa Tshedimose tso fa a sa kgotsofadiwa ke tshwetso ya Palamente.

Bothati Khuduthamaga

Palamente ya Rephaboliki ya Aforika Borwa

P O Box 15

CAPE TOWN

8000

Imeile: speaker@parliament.gov.za / chaipersonsoffice@parliament.gov.za

Molaodi wa Tshedimosetso

P.O Box 31533

Braamfontein

Johannesburg

2017

Imeile: ir@justice.gov.za

E. DIREKOTO TSA PALAMENTE

1. Dikhatgori tsa direkoto tse setšhaba di ka di bonang

Dikopo tsa go bona direkoto tseno tseo di leng gona motlhofo go setšhaba di ka dirwa ka go letsa mogala kgotsa ka fekese, imeile kgotsa lekwalo. Ga go na foromo e e tshwanelang go tladiwa fa fela dintlha tsa rekoto eo e kopiwang di neetswe. Gore motho a bone direkoto tseno kopo ga e tlhoke go dirwa go ya ka melawana ya Molao. Direkoto tseno le tsona di gona mo weposaeteng ya Palamente mme aterese ke www.parliament.gov.za (Lenaane le le feletseng la direkoto tseno le lona le kgomareditswe mo bukaneng eno)

2. Dipampiri tse di tlhagisitsweng kwa Palamenteng

Dipampiri tse di tlhagisitsweng kwa Palamenteng di kaya dipegelo tsa ngwaga le dipegelo tse dingwe tse mafapha a puso, mekgatlho ya molaotheo le ditheo tsa setšhaba di di romelang kwa Palamenteng jaaka mokgwa wa go ikarabelela go Palamente. Mafapha a puso, mekgatlho ya molaotheo le ditheo tsa setšhaba di laetswe ke Molaotheo le molao wa tsona o o ba kgontshang go neela Palamente dipegelo kgapetsa kgapetsa ka ga ditiro tsa tsona le tsamaiso ya ditiro tsa tsona.

Mefuta ya direkoto tse di welang ka fa tlase ga dipampiri tse di tlhagisitsweng kwa Palamenteng ke:

Dipegelo tsa Ngwaga le Dipampiri go tswa kwa mafapheng a puso, mekgatlho ya molaotheo le ditheo tsa setšhaba;

Dipegelo tsa Moruni Kakaretso;

Ditogamaano tsa mafapha a puso, mekgatlho ya molaotheo le ditheo tsa setšhaba;

Dikitsiso le melao ya puso; le

Ditumelano tsa Boditšhabatšhaba tse Aforika Borwa e nang natso le dinaga tse dingwe le mekgatlho ya boditšhabatšhaba.

3. Melaotlhomō e e fa pele ga Palamente

Melaotlhomō e e fa pele ga Palamente ke melao e e tshitsintsweng (molao) eo Palamente e santseng e e sekaseka mme ga e ise e amogelwe ke Kokoano Bosetšhaba le Khansele ya Bosetšhaba ya Diporofense.

Mefuta ya direkoto eo e welang ka fa tlase ga Melaotlhomō e e fa pele ga Palamente ke:

Melaotlhomō e e itsisitsweng ke mafapha a Puso;

Melaotlhomō e e itsisitsweng ke Maloko a Palamente; le

Melaotlhomō e e itsisitsweng ke dikomiti tsa Palamente.

4. Ditlhagiso ka ga Melaotlhomō go tswa kwa setšhabeng

Fa Melaotlhomō o itsisiwe kwa Palamenteng ka yona nako eo o romelwa go komiti go o sekaseka. Komiti e ka, go ikaegile ka morero wa Melaotlhomō, kopa setšhaba go romela dikakanyo tsa sona ka ga Melaotlhomō. Komiti e tla tsaya tsia ditlhagiso tsa setšhaba mo dipuisanong mme e ka laletsa bangwe ba batho bao ba rometseng ditlhagiso go tla go bua le bona. Tseno di bidiwa ditlhagiso go tswa go setšhaba ka ga Melaotlhomō e e fa pele ga Palamente.

5. Dipampiri tsa ditsamaiso tsa Palamente

Fa Palamente e le mo kopanong go na le dipampiri tse di tlhagisetwang tiro ya Dintlo le tseo di tlhagelelang go tswa mo dikopanong tsa yona.

Mefuta ya direkoto tse di welang ka fa tlase ga dipampiri tsa ditsamaiso tsa Dintlo tsa Palamente ke:

Manaanetsamaiso (tokomane ya lenaneo);

Metsotso ya Ditsamaiso tsa Dintlo;

Metsotso ya dikopano tsa dikomiti;

Dipegelo tsa dikomiti ka ga ditheetso tsa setšhaba;

Dikitsiso, Ditlhagiso le Dipegelo tsa Komiti;

Pampiri ya Dipotso (Dipotso go Ditona, Motlatsa Moporesidente le Moporesidente);

Pampri ya Dipotso ya ka fa Gare (rejisetara ya dipotso tse di boditsweng ke Maloko);
le

Dipuo tsa Maloko a Palamente, Ditona, Motlatsa Moporesidente le Moporesidente

6. Diphasalatso tsa Tiro ya Palamente

Palamente e tlhagisa mefuta e e farologaneng ya diphasalatso tseo di neelanang ka tshedimosetso ka ga ditiro tsa Palamente, ditiragalo le dikgang ka ga Palamente.

Dibuka tsa Ngangisano tsa Hansard

Buka ya Dipotso le Dikarabo

Makwalodikgang ka ga ditiragalo kwa Palamenteng

Diphamfolete ka ga merero e e botlhokwa ya tshedimosetso go setšhaba

Rejisetara ya Dikgatlhego tsa Maloko

Manaane a Maloko a Palamente

7. Dikhategori tsa direkoto tseo di ka kopiwang ka go dirisa Molao

Direkoto tseno di tshwanetse go kopiwa go ya ka melawana ya Molao mme modirakopo o tshwanetse go obamela ditlhoko tsotlhe tsa tsamaiso tsa Molao. Modirakopo o tshwanetse go dirisa foromo e e beilweng eo e kgomareditsweng go bukana eno eo gape e leng gona mo webosaeteng ya rona.

a. Kantoru ya Botsamaisi jwa Ditšhelete

Tekanyetsokabo

Rejisetara ya Thoto

Dipholisi tsa Tshenkelo tsa Botsamaisi jwa Tshenkelo

Ditshwetso tsa Komiti ya Tshenkelo

Pholisi ka ga Neelo Matlotlo go Lekoko la Sepolotiki

b. Tsamaiso ya Merero ya Batho

Dipholisi tsa Merero ya Batho; le

Maemo a tiro.

c. Ditirelo tsa Patlisiso

Dipampiri tsa patlisiso le dipegelo

Dipampiri tsa Patlisiso ka ga Melaotlhomo

Dipampiri tsa tlhagiso leseding ka ga Tekanyetsokabo

Dipampiri tsa tlhagiso leseding ka ga maeto a thuto a Komiti

Dipegelo tsa Khonferense

LENANELO LA DIREKOTO TSA PALAMENTE

Khatekori	Mofuta wa Tokomane	E gona go Weposaete	O ka e kopa
Tokomane ya Thendara	<ul style="list-style-type: none"> - Thendara e e phasaladitsweng - Leina la motsenyakopo yo o tswelletseng 	x	x
Direkoto tsa Ditšhelete	<ul style="list-style-type: none"> - Tekanyetsokabo - Pholisi ya Botsamaisi jwa Tshenkelo - Pholisi ya Thuso ka matlole ya Makoko a Sepolotiki a a nang le Kemedi go Palamente - Diteitemente tsa Matlole tse di runnweng tsa Makoko a Sepolotiki a a nang le Kemedi go Palamente 		X X X x
Ditokomane tsa togamaano (Maano le Pegelo)	<ul style="list-style-type: none"> - Porofaele ya Mokgatlho (Tshobokanyo, Maikaelelo, Ditiro, Bobetli) - Dipegelo tsa ngwaga Leano la Tiragatso ya Ngwaga - Maanotogamaano le Tiragatso 	X X x	
Merero ya Batho	<ul style="list-style-type: none"> - Pholisi ya Merero ya Batho -Maemo a thapo 		X x
Dipampiri tse di tllhagisitswen go Palamente ke Puso le maphata a mangwe a puso	<ul style="list-style-type: none"> -Dipegelo tsa ngwaga, Ditogamaano, Maano a tiragatso ya ngwaga - Melao le melawana go latelwa Molao -Ditumalano tsa Boditšhabatšhaba 	X X x	
Diphethishene	<ul style="list-style-type: none"> -Poraefete – Diphenshene tse di kgethegileng -Kakaretso – Go tswa ditlhopheng/baaging 	x	x
Melao	<ul style="list-style-type: none"> - Melaotlhommo fa pele ga Palamente - Melao, Melaotlhommo e e fetisitsweng ke Palamente - Ditlhagiso tse di dirilweng ke setšhaba go Melaotlhommo 	X x	x
Direkoto tsa Ditsamaiso tsa Palamente	<ul style="list-style-type: none"> - Manaansamaiso (Agenda) - Metsotso ya Ditsamaiso tsa Matlo - Metsotso ya dikopano tsa Dikomiti -Dipotso Dipolelo tse di dirwang go Palamente 	X X X X x	

F. DITIRELO TSE DI LENG GONA GO MALOKO A SETŠHABA

1. Go tsenela dingangisano tsa Palamente

Dingangisano tsa Palamente di buletswe setšhaba mme maloko a baagi a ka lebelela dingangisano go tswa mo mannong a botlhe mo letsatsing lengwe le lengwe fa Palamente e le mo tirong. Go bona thekethe ya go lebelela dingangisano ikgolaganye le Kantoro ya Kgolagano, Palamente ya Rephaboliki ya Aforika Borwa, P O Box 15, Cape Town, 8000 Mog: (021) 403-2197 Fekese: (021) 403 8219, Imeile: mtsheole@parliament.gov.za

2. Go tsenela dikopano tsa dikomiti

Dikopano tsa dikomiti tsa Palamente le tsona di buletswe setšhaba go lebelela fa Palamente e le mo tirong. Maloko a Palamente le ona a gona go kopana le go bua ka bokhutshwane le baeti ka ga ditiro tsa bona mo Palamenteng, fela fa go dirilwe dithulagano pejana le kantoro ya Maloko a Palamente.

3. Taletso ya go tshwaela kgotsa go romela dikakanyo ka ga Melaotlhommo e e fa pele ga Palamente

Go tsamaisa botsaakarolo jwa maloko a setšhaba mo ditsamaisong tsa Palamente tse di jaaka go fetisa molao, Palamente e laletsa maloko a setšhaba go romela dikakanyo tsa bona ka ga molao oo o sekasekiwang ke komiti. Ditaletso di bapatswa mo makwalodikgannyeng a bosetšhaba, diyalemowa le mo weposaeteng. Dintlha tsa kgolagano tsa motho yoo ditlhagiso di tshwanetseng go romelwa go ena di tla neelwa fa go kopiwa ditshwaelo.

4. Botsaakarolo mo go thapiweng ga batshola kantoro tsa setšhaba

Fa go thapiwa ga batho bao bat la tsholang dikantoro tsa mekgatlho ya baagi e e jaaka Mosireletsi wa Setšhaba, Khomišene ya Tekatekano ya Bong di dirwa, Palamente e bapatsa mo makwalodikganng a bosetšhaba, seyalemowa le mediya e

mengwe gore setšhaba se tlophe batho ba ba jalo. Dintlha tsa kgolagano tsa motho yoo ditlhopho di tshwanetseng go romelwa kwa go ena le tla neelwa fa go kopiwa ditlhopho.

5. Go phethišena Palamente

Leloko la setšhaba le ka phethišena Palamente ka ga morero mongwe le mongwe o o leng botlhokwa go setšhaba. Diphethišene di diriswa go tsibosa Palamente ka matshwenyego a setšhaba kgotsa go kopa Palamente go tsaya kgato e e rileng e e mo taolong ya yona. Tseno ke melao e phethišene e tshwanetseng go e sala morago go tlhagisiwa kwa Palamenteng.

Ka kakaretso go na le mefuta e le mebedi ya diphethišene, e leng diphethišene tse di kgethegileng kgotsa diphethišene tsa baagi kgotsa tsa kakaretso. Phethišene e e kgethegileng ke fa mong a dira kopo e e kgethegileng kgotsa a kopa namolo ya mong go tswa go Puso, eo e sa letliweng ke molao, jaaka go bona phenšene. Phethišene ya setšhaba ke fa setlhopho sa baagi ba ba nang le dikgatlhego tse di tshwanang ba kopa namolo ya kakaretso kgotsa tharabololo ya ngongora.

Go ya ka Molaotheo, “Mongwe le mongwe o na le tshwanelo, ka kagiso go sena dibetsa, go kokoana, go dira ditshupetso, go phiketa le go tlhagisa diphethišene.” Le fa go le jalo, go na ditsamaiso tse di rileng tse bang kgotsa ditlhopho di tshwanetseng go di sala morago fa ba romela phethišene kwa Palamenteng. Tlhagiso ya diphethišene e laolwa ke melao ya Palamente. Kokoano Bosetšhaba e tlhoka gore phethišene e tlhagisiwe semmuso

ke Leloko la Palamente, go tsewa tsia. Ka jalo, phethišene e tshwanetse go tshegetswe ke MP. O letleletswe go ikamaganya le MP nngwe le nngwe ka go ikgolaganya le bona kgotsa ka go etela Kantoru ya Kgaolotlhopho e e gaufi le wena go batla thuso ya bona ka go tlhagisa phethišene mo boemong ba gago.

Khansela ya Bosetšhaba ya Diporofense (NCOP) ga e tlhoke gore phethišene e tshegediwe ke MP. Le fa go le jalo, phethišene e e rometsweng kwa NCOP e tshwanetse go nna ka mokgwa o o tlhalositsweng ke Modulasetilo wa Khansela. Melao ya NCOP ga e na pharologano magareng ga diphethišene tse di kgethegileng le tsa kakaretso.

Phethišene e tshwanetse go nna ka nngwe ya diteme tsa semmuso mme e tshwanetse go saeniwa ke bao ba dirang phethišene. Le fa go le jalo, batho ba ba sa

kgoneng go kwala ba tshwanetse go dira matshwao a bona go phethišene fa pele ga dipaki tse pedi tseo di tshwanetseng go saena phethišene mo maemong ao.

6. Dikantoro tsa Palamente tsa Temokerasi

Molaotheo o mošwa o tlhomile tsamaiso ya temokerasi eo e nang le kemedi e bile e tsaya karolo. E baya maitlamo go Palamente go tsamaisa kamego ya setšhaba mo ditsamaisong tsa go dira molao le tse dingwe tsa Palamente. Palamente, mo maitekong a yona a go oketsa phitlhelelo, tšhono le sebaka sa Palamente go ama batho ka tlhamalalo le go tswelela go buisana le batho bao go leng gantsi ba seng gona go dingangisano tsa bosetšhaba go fitlha ga jaana e tlhomile Dikantoro tsa Palamente tsa Temokerasi mo diporofenseng di le tharo e leng, Limpopo, Kapa Bokone le Bokone Bophirima.

Dikantoro tsa Palamente tsa Temokerasi di, gareng ga tse dingwe, rwele maikarabelo a go ruta setšhaba le go neelana ka tshedimosetso ka ga Palamente le tiro ya yona, di neela ka polatefomo ya gore batho ba fitlhelele le go tsaya karolo go ditsamaiso tsa Palamente le go tsamaisa go bona dikakanyo tsa setšhaba le dikarabo ka ga merero e e fa pele ga Palamente.

Dintlha tsa kgoлагano tsa Dikantoro tsa Palamente tsa Temokerasi ke:

Porofense ya Limpopo:

One Stop Shop Centre

Ga-Matlala

0756

P O Box 1516

Bakone

0756

Mog: 015 227 0056

Kapa Bokone:

Meul Singel No 9

Kakamas

P O Box 754

Kakamas

8870

Mog: 054 431 0508

Fekese: 054 431 1951

Bokone Bophirima:

Old Mutual Building/Old Governors House

Phola Section

Ganyesa

P O Box 561

Ganyesa

8613

Mog: 053 998 4262

Fekese: 053 998 4261

G. KANTORO YA THUTO YA SETŠHABA (PEO)

Dikarolo le ditiro tsa PEO di tlhaga go tswa go maitlamo ao Molaotheo a a neetseng Palamente a go “tsamaisa kamego ya setšhaba mo ditsamaisong tsa molao le tse dingwe” tsa Palamente. Tiro ya motheo ya PEO ke go ruta setšhaba ka ga le go tswetsa botsaakarolo jwa setšhaba go ditsamaiso le ditiro tsa Palamente. Go neelana tshedimose tso le thuto go botlhokwa go kgontsha baagi go tsaya karolo e e boleng go Palamente go tswa go pono e e nang le tshedimose tso.

Maikaelelomagolo a le mane a PEO ke go:

- Go neelana ka tshedimose tso ka gale go baagi ka ga se se diragalang kwa Palamenteng le gore ba ka nna le seabe jang go ditsamaiso tseno;
- Ruta baagi ka ga ditiro tsa Palamente le gore ba ka tsaya karolo jang mo ditsamaisong tse di maleba tsa Palamente;
- Oketsa phitlhelelo ya setšhaba le botsaakarolo mo ditsamaisong tsa Palamente go natlafatsa botsaakarolo go temokerasi; le
- Neelana ka dikarabo go baagi ka ga mererro e e fa pele ga Palamente eo e amang matshelo a bona.

Go diragatsa maikaelelo ano, PEO e neelana ka pakana ya ditirelo tse di kopantsweng tsa kgatiso, tirisio ya inthanete le tsa ka namana go tsenyeletsa:

- Kamego ya baamegi;
- Tlhagiso le tsenyo tirisong ya manane a thuto a a nolofaditsweng go tshegetsa tiro ya okamelo, go dirwa ga molao le botsaakarolo jwa setšhaba jwa Palamente,
- Tlhagiso le phasalatso ya dintlha le mananeo a thuto ya setšhaba le
- Maeto a thuto a a rulagantsweng a Palamente ka lenaneo la yona la Baeti ba Palamente.

Mokgwa go thuto ya setšhaba

Mokgwa wa PEO go thuto ya setšhaba o ama go tsenyatirisong Mmotlele wa Palamente wa Botsaakarolo jwa Setšhaba (PPM) oo o amogelang dipilara di le nne tse di golaganeng tsa kamego ya setšhaba: itsise, buisana, ama le pegelo. Mmotlele ke sediriswa se se kgontshang go natlafatsa tiro ya Maloko a Palamente kwa dikgaolothophong tsa bona le go tokafatsa phitlhelelo ya setšhaba go Palamente le Maloko a yona go emela ka bojotle batho ba Aforika Borwa.

Go ne go na le temogo e e golang ya gore gore setšhaba se tseye karolo go Palamente ka tsela e e nang le bokao; go tlhologanya botoka karolo ya Palamente mo setšhabeng; go ne go tlhokega karolo ya setšhaba go Palamente. Phetiso eno ya tshedimosetso le go tthatloganya go nna go le kwa godimo go netefatsa gore Palamente e fetogela go Palamente eo e leng nnete kemedi ya batho. Bogolosegolo, fao Maforikaborwa a diragatsang ditshwanelo tsa bona tsa go tsaya karolo go Palamente le go susumetsa ntlha ya setheo go tswa mo ntlheng e e nang le kitso. Jaaka dikao ditiro tsa botsaakarolo jwa Setšhaba di tsenyeletsa ditheetso tsa setšhaba le mananeo a phitlhelelo sk. Go isa Palamente kwa Bathong, Beke ya Porofense, Dipalamente tsa Seketara, jj.

Go bona tshedimosetso ka ga Kantoro ya Thuto ya Setšhaba ikgolaganye le Mokwaledi wa PEO, Palamente ya Rephaboliki ya Aforika Borwa, P O Box 15, Cape Town, 8000 Mog: (021) 403-3341 Fekese: (021) 403 8219, Imeile: zwilliams@parliament.gov.za

ET: Mananeo otlhe a thuto a a tlhagisitsweng ke Kantoro ya Thuto ya Setšhaba a gona gape mo weposaeteng ya Palamente.

H. GO LAOLA TSHEDIMOSETSO YA SEBELE

Mosola wa go laola

Tshedimosometsi ya sebele go Palamente e laola segolo ka maikaelelo a merero ya batho. Tshedimosetso e amana le thapo ya batlhankedi le Maloko a Palamente mmogo le dintlha tsa melemo ya thapo ya bona. Go laolwa ga tshedimosetso ya sebele ke makoko a boraro go amana le bao ba etelang Palamente go tsenela dipuisano le dikopano tsa dikomiti.

Tshedimosetso ya sebele ya makoko a boraro e laolwa go fitlhelela taolo jaaka go kailwe go karolo 25 ya ya Molao wa Bomasisi jwa Dikago, 2019 (Molao Nr 8 wa 2019) go nne Palamente e le Kago ya Bomasisi. Fa go tshwarwa ditiragalo tse di kgethegileng jaaka

Puo ya Pulo ya Palamente, tshedimisetso ya sebele e laolwa go netefatsa pabalesego go swetsa gore a batho ba ba tsenelang tiragalo ba se tlhole matshosetsi a pabalesego go tiragalo.

Khatekori e nngwe go laola tshedimisetso ya sebele go Palamente ke ya baanelatirelo le thoto. Tshedimisetso e gatisetswa botsamaisi jwa dikonteraka le mabaka a tshenkelo.

Tlhaloso ya dikhatekori tsa Didirwa tsa Data le tsa tshedimisetso kgotsa dikhatekori tsa tshedimisetso e e amana le tsone

Dikhatekori tsa Didirwa tsa Data	Tshedimisetso ya Sebele e e ka laolwang
Bathapiwa	Bong, kemo go lenyalo, dingwaga, puo, tshedimotso ya thuto (ditshwanelego); tshedimisetso ya ditšhelete; hisetori ya tiro; nomoro ya ID; aterese ya bonno le ya poso; dintlha ikgolaganyo (dinomoro tsa ikgolaganyo); aterese ya imeile; maloko a lelapa; lotso; bongaka; boagi; bogole; tshedimisetso ya baometeriki ya motho
Maloko a Palamente	Bong, kemo go lenyalo, dingwaga, puo, tshedimotso ya thuto (ditshwanelego); tshedimisetso ya ditšhelete; hisetori ya tiro; nomoro ya ID; aterese ya bonno le ya poso; dintlha ikgolaganyo (dinomoro tsa ikgolaganyo); aterese ya imeile; maloko a lelapa; lotso; bongaka; boagi; bogole; tshedimisetso ya baometeriki ya motho
Baeng ba Palamente	Maina le difane; dintlha tsa ikgolagano (dinomoro tsa ikgolaganyo); fekese; aterese ya emaile; Aterese ya kgwebo ya bonno kgotsa ya poso
Baneelatirelo	Maina a batho ba ikgolaganyo; Maina a ditheo tsa semolao; dintlha tsa ikgolagano (dinomoro tsa ikgolaganyo); fekese; aterese ya emaile; Nomoroikwadiso

Baamogedi kgotsa dikhatekori tsa baamogedi bao ba ka neelwang tshedimosetso ya sebele

Khatekori ya tshedimosetso ya sebele	Baamogedi kgotsa Dikhatekori tsa Baamogedi
Nomoro ya boitshupo le maina, go tlhola tsa bosenyi	Ditirelo tsa Sepodisi sa Aforika Borwa
Ditshwanelego, go netefaletsa ditshwanelego	Bolaodi jwa Ditshwanegelo jwa Aforika Borwa
Lekgetho: Tuelo go ya ka Mogolo	Ditirelo tsa Lekgetho tsa Aforika Borwa

Tlhaloso ya Kakaretso ya Mekgwa ya Tshireletso ya Tshedimosetso e e tla tsenngwangtirisong ke lekoko le le rweleng maikarabelo go netefatsa bosephiri, botshepegi le bolenggona jwa tshedimosetso

Tshedimosetso ya sebele ya bathapiwa le mloko e tsholwa jaaka dikhopi tsa mmanuale le tsa eleketeroniki. Dikhopi tsa mmanuale di tlholwa mo phaposing ya difaele mme di fitlhelwa fela ka karata tettelelo go netefatsa gore go nna le bopaki jwa boruni fa go ka tlolwa molao wa tshireletsego. Direkoto tsa eleketeroniki di sireleditswe ka phasewete mme phitlhelwa e neelwa fela go ikaegilwe ka kemo ya bolaodi jwa motho mongwe yo o letleletsweng le go thibela siseteme go nna go matshosetsi.

I. BOLENGGONA JWA BUKANA

- a. Bukana eno e gona ka dipuo tse di latelang
 - i. Senyesimane le dipuo tse dingwe sa semmuso
- b. Khopi ya Bukana eno kgotsa kgaolo e e tlhabolotsweng le yona e fitlhelega jaana-
 - i. Go weposaete ya Palamente www.parliament.gov.za le URL <https://www.parliament.gov.za/manual-on-promotion-of-access-to-information>.
 - ii. Kwa kanotorong ya Mokwaledi wa Dipampiri, V29 Old Assembly Building, go lekolwa ke setšhaba ka nako ya tiro;
 - iii. Go mongwe le mongwe fa a kopa; le
 - iv. Molaodi wa Tshedimosetso fa go kopiwa

J. GO TLHALOBOLA BUKANA

Palamente ya Rephaboliki ya Aforika Borwa e tla, fa go tlhokega, tlhabolola le go gatisa Bukana eno ngwaga le ngwaga.

E rebotswa ke

Rre X George _____

Mokwaledi wa Palamente

(Motlhankedi wa Ikarabelo)

