



PARLIAMENT
OF THE REPUBLIC OF SOUTH AFRICA

Manual on Promotion on **Access** to
INFORMATION

SESOTHO



PARLIAMENT
OF THE REPUBLIC OF SOUTH AFRICA

BUKANA E MABAPI LE PHAHAMISO YA PHIHLELLO YA TLHAHISOLESERING

E lokisitswe ho ya ka karolo ya 14 ya
molao wa Phahamiso ya Phihlello ya
Tlhahisoleseding wa 2 wa 2000
(jwalokaha o fetotswe)

LETSATSI LA KGOBOKANYO LE PHATLALATSO: 01/06/2021

LETSATSI LA TEKLOBOTJHA: 29/02/2024

KETAPELE

Sepheo sa buka ena ke ho tsebisa setjhaba mabapi le mesebetsi ya Palamente, tlhahisoleseding e ka fumanwang le ditshebeletso tse fumanehang Palamenteng. Bukana ena ke e nngwe ya ditsela tseo re di sebedisang ho fihlella o mong wa mesebetsi e bohlokwa e leng ho tsamaisa seabo sa setjhaba ketsamolaong le ho mekgwatshebetso e meng ya Palamente. Re tshepa hore e tla ntlafatsa le ho phahamisa kgokahano mmoho le rona, hore o tle o fumane tlhahisoleseding eo o e hlokang, eba le seabo mme o nke karolo Palamenteng ya Setjhaba.

Molaotheo wa rona o theile mekgwatshebetso wa demokrasi oo e leng wa boemedi le wa ho nka seabo. O bonela pele tsela ya tshebetso e sebetsang haholo ka seabo sa setjhaba mme kahoo o fana ka matla ka hohlehohle ho Palamente ho tsamaisa seabo sa setjhaba ketsamolaong le mekgwatshebetsong e meng ya yona le ho etsa mosebetsi wa yona ka tsela e bonaletsang. Karabelong ya boitlamo ba Molaotheo, Palamente e tswela pele ho sebetsana le ho thea mekgwatshebetso e tla nnetefatsang hore batho ba neng ba keke ba eba le phihlello ho le ho nka seabo Palamenteng ba tla fuwa menyetla ya ho etsa jwalo. O mong wa mekgwa ena oo Palamente e o theileng ke Ofisi ya Demokrasi ya Palamente.

Mohlanka wa Tlhahisoleseding ya Palamente ke Mongodi wa Palamente. Motho ya kgethilweng, ho ya ka Molao wa Phahamiso ya Phihlello ho Tlhahisoleseding 2000 (Molao wa 2 wa 2000), bakeng sa ho fana ka tlhahisoleseding le ho thusa setjhaba bakeng sa ho fihlella sepheo sa Molao ona ke Tlelereke ya Dipampiri. Tlelereke ya Dipampiri ke Motlatsi wa Mohlanka wa Tlhahisoleseding wa Palamente. Tlelereke ya Dipampiri o na le phihlello le tsebo e batsi mabapi le direkoto tsa Palamente. O thuswa ke basebetsi ba ofising ho fana ka tlhahisoleseding mme o na le boikarabelo bakeng sa tsamaiso ya Molao ona.

Mohlanka wa Tlhahisoleseding ke Mongodi wa Palamente jwaloka mohlanka ya ikarabellang wa setheo sena. Dintlha tsa boikopanyo ke:

Information Officer

Parliament of the Republic of South Africa

P O Box 15

CAPE TOWN

8000

Moh: 021 403 3211

Imeile: STPOffice@parliament.gov.za

Mohlanka ya Ikarabellang o thuswa ke Batlatsi ba bararo ba Mohlanka wa Tlhahisoleseding tsamaisong ya PAIA le POPIA. Ke bona ba ikarabellang maamong a latelang ka hara setheo sena

1. Motsamaisi wa Lekala: Ditshebeletso tsa Tsebo le Tlhahisoleseding;
2. Mohlanka ya ka Sehloohong wa Tlhahisoleseding; le
3. Mohlanka wa Phethahatso wa tsa Basebetsi.

Dikopo tsohle tsa tlhahisoleseding di lokela ho romelwa ho Motlatsi wa Mohlanka wa Tlhahisoleseding. Boikopanyo bakeng sa Motlatsi wa Mohlanka wa Tlhahisoleseding le basebetsi ba hae ba ikarabellang ho tsamaiso ya bobedi PAIA le POPIA ke:

Aterese ya Poso:

Parliament of the Republic of South Africa

P O Box 15

Cape Town

8000

Aterese ya moaho:

Parliament of the Republic of South Africa

Parliament Street

Cape Town

8001

Mohala: (021) 403 2224 or 403 8182

Fekse: (021) 403 3033

Aterese ya imeile: lclaassen@parliament.gov.za / ycurnow@parliament.gov.za

Websaete: www.parliament.gov.za

DIKAHARE

A. SELELEKELA

B. THOMO LE SEPHEO SA PALAMENTE

C. SEBOPEHO SA TSHEBELETSO YA PALAMENTE

D. HO FIHLELLA DIREKOTO TSA PALAMENTE

E. DIREKOTO TSA PALAMENTE

F. DITSHEBELETSO TSE FUMANEHANG HO SETJHABA

G. OFISI YA THUTO YA SETJHABA

H. HO SEBETSANA LE TLHAHISOLESEDING YA BOTHO

I. PHUMANEHO YA BUKANA

J. HO KGEMISWA LE DINAKO HA BUKANA

A. SELELEKELA

Mesebetsi ya Palamente e lokiseditswe ho Kgaolo ya 4 ya Molaotheo wa Rephaboliki ya Afrika Borwa, 1996 (Molao wa 108 wa 1996). Meaho ya Palamente ya Afrika Borwa e mane Cape Town. Palamente e theilwe ka Matlo a mabedi a bitswang Seboka sa Naha le Lekgotla la Naha la Diprovinse. Ntlo ka nngwe e na le seabo le mesebetsi ya yona e ikgethang, jwaloka ha ho beilwe ka hara Molaotheo. Le ha ho le jwalo, ho na le dinako tse ngata moo Matlo ana a mabedi a kopanang mmoho ho tsamaisa se bitswang ka hore ke “tshebetso wa kopanelo”.

Seboka sa Naha se na le Ditho tse 400, tse kgethilweng bakeng sa nako ya dilemo tse hlano ho tswa ho lenane le akaretsang la bakgethi. Sepikara, a thuswa ke Motlatsi wa Sepikara, Badulasetulo ba Ntlo ba tsamaisa dikopano tsa Seboka sa Naha. Lenane la ditulo tsa Seboka sa Naha tse abetsweng mokga ka mong wa dipolotiki di abilwe ho ya ka sephetho sa dikgetho tsa naha, tse tshwarwang kamora dilemo tse ding le tse ding tse hlano.

Lekgotla la Naha la Diprovinse le na le ditho tse 54 tsa moshwelella. Provinse ka nngwe ya tse robong tsa Afrika Borwa e romela baemedi ba 6 ba moshwelella ho Lekgotla la Naha la Diprovinse. Modulasetulo, a thuswa ke Motlatsi wa Modulasetulo, Badulasetulo ba Ntlo ba tsamaisa dikopano tsa Lekgotla la Naha la Diprovinse. Ka hodima moo, baemedi ba mmuso wa selehae (bommasepala) ba ka nka karolo ho Lekgotla la Naha la Diprovinse, empa ha ba a lokela ho vouta. Lekgotla la Naha la Diprovinse le lokela ho netefatsa hore ditabatabelo tsa diprovinse di a sekasekwa ho ketsamolao ya naha.

Palamente e teng bakeng sa ho emela setjhaba le ho nnetefatsa hore mmuso o phethahatsa ditshepiso tsa ona le mesebetsi ho setjhaba. Hape Palamente e fana ka foramo ya naha bakeng sa ho sekaseka ditaba ha setjhaba, le boemedi bakeng sa ditabatabelo tsa mmuso wa diprovinse le wa mahae boemong ba naha. Ka ho etsa jwalo, Palamente e lokela ho nnetefatsa seabo se bohlokwa sa setjhaba mekgwatsamaisong ya yona.

Boemong ba naha ba mmuso, matla a ketsamolao a Rephaboliki a filwe Palamente. Ka mantswa a mang, Palamente e na le boikarabelo ba ho etsa le ho fetisa melao. Seboka sa Naha hape se kgetha Mopresidente mme ke foramo ya naha moo ditaba di tshohlwang phatlalatsa. Seboka hape se lokela ho sekaseka le ho bea leihlo diketso tsa lekgotla la phethahatso. Lekgotla la Naha la Diprovinse, ka lehlakoreng le leng, le lokela ho nnetefatsa hore ditabatabelo tsa diprovinse di a ananelwa boemong ba naha ba mmuso. Le etsa sena ka ho nka seabo mekgwatshebetsona wa ho etsa melao le ka ho ba foramo eo ho yona ditaba tse amang diprovinse di tshohlwang pontsheng ya setjhaba.

B. THOMO YA PALAMENTE

Thomo ya Palamente ke yona e hlalosa lebaka la ho ba teng ha yona. Ke mohlodi wa setheo sena, mme e theilwe ho pehelo ya Molaotheo wa Rephaboliki ya Afrika Borwa ya ho thea Palamente le ho hlalosa mesebetsi eo e lokelang ho e etsa. Palamente e kgethwa ho emela setjhaba le ho nnetefatsa mmuso wa setjhaba ka tlasa Molaotheo, le ho emela diprovence boemong ba naha ba mmuso. Palamente e phetha thomo ya yona ka ho etsa mesebetsi e latelang:

Mosebetsi wa 1: Ho fetisa ketsamolao (melao)

Mosebetsi wa 2: Hlahlobisisa le ho bea leihlo ketso ya lekgotla la phethahatso (ho dula e beile leihlo ho lekgotla la phethahatso le makala a mmuso)

Mosebetsi wa 3: Ho tsamaisa seabo sa setjhaba le ho nka karolo ketsamolaong le ho mekgwatshebetso e meng

Mosebetsi wa 4: Ho tsamaisa mmuso wa kopanelo

Mosebetsi wa 5: Ho tsamaisa seabo sa matjhaba (ho nka seabo meifong ya mabatowa, ya kontinente le ya matjhaba)

MESEBETSI YA MOTHEO

Mesebetsi ya Motheo ya Palamente ke ho fetisa ketsamolao (melao), ho sekaseka le ho bea leihlo ketso ya lekgotla la phethahatso (ho dula e beile leihlo ho lekgotla la phethahatso le Makala a mmuso), ho tsamaisa seabo sa setjhaba le ho nka kakorolo mekgwatshebetso ya ketsamelao le e meng, ho tsamaisa mmuso wa tshebedisanommoho le ho tsamaisa seabo sa matjhaba (ho nka seabo meifong ya lebatowa, ya kontinente le ya matjhaba). Diphetho bakeng sa Mesebetsi ya Motheo di kenyetsa Dibili tse fetisitsweng, dipotso tse lebiswang ho lekgotla la phethahatso, ditlaleho tsa selemo le selemo tse tekilweng le ho sekasekwa, seabo sa setjhaba se tsamaiswang, seabo diforamong le mekgatlong ya matjhaba, ho ananela ditumellano tsa matjhaba, ho hirwa ha bahlanka ba setjhaba, le mesebetsi ya molao e entsweng.

Mesebetsi ya Motheo ya Palamente e bontsha tshebetso ya rona ya sehlooho. Yona ke:

Mosebetsi wa Motheo wa 1: Ho fetisa ketsamolao (melao).

Dibili di tsebiswa Palamenteng ke lekgotla la phethahatso kapa di qalwa ke Palamente ka boyona. Dibili di hlophiswa ho ya ka Molaotheo ele Dibili tsa karolo ya 74 (diphetolo tsa Molaotheo), Dibili tsa karolo ya 75 (Dibili tse tlwaelehleng tse sa ameng diprovence),

Dibili tsa karolo ya 76 (Dibili tse tlwaelehileng tse amang diprovinse), le Dibili tsa karolo ya 77 (Dibili tsa ditjhelete)

Mosebetsi wa Motheo wa 2: Ho bea leihlo le ho sekaseka diketso tsa phethahatso (Tekolo).

Jwaloka karolo ya mosebetsi wa tekolo wa Palamente, maloko a lebisa dipotso ho moifo wa phethahatso bakeng sa dikarabo tsa molomo le tse ngotsweng. Dipotso di ka nna tsa botswa Mopresidente, Motlatsi wa Mopresidente kapa Matona. Ka hodimo ho dipotso le dikarabo, mosebetsi wa tekolo o kenyeletsa ho tekwa ha ditlaleho Palamenteng ke ditheo tse ikarabellang ho yona. Ditlaleho tsa selemo le selemo di tekwa ke mafapha a naha, ditheo tsa mmuso tse tshehetsang demokrasi ya molaotheo, ditheo tsa setjhaba, le lekala la tsa thuto le bolaodi ba thupello.

Diketsahalo tse ding tsa tekolo di kenyeletsa diketelo tsa dibaka, ditlaleho le ditsebiso ho dikomiti, le mokgwatshebetso wa bajete.

Mosebetsi wa Motheo wa 3: Ho tsamaisa seabo le ho nka karolo ha setjhaba.

Seabo sa setjhaba mekgwatshebetsong ya Palamente, phihlollo ya bona ho setheo le maloko a sona, le tlhahisoleseding e abelwang setjhaba e dula e le mesebetsi ya bohlokwa ya Palamente. Diketsahalo tsa seabo sa setjhaba di kenyeletsa dipitso tsa setjhaba, mananeo a thekolohelo, mananeo a radiyo le a kgaso, dikgaso tsa thelevishene, diphatlalatso, mangolo a ditaba, dingolwa tsa papatso, websaete, seboka sa setjhaba, le letsholo la ho isa Palamente Setjhabeng.

Mosebetsi wa Motheo wa 4: Ho tsamaisa mmuso wa tshebedisanommoho.

Palamente e bapala karolo ya bohlokwa haholo tsamaisong ya mmuso wa tshebedisanommoho ka ho ananela ditumellano tsa matjhaba, ho hirwa ha bahlanka ba mmuso, le ho fanwa ha mesebetsi ya mmuso jwaloka ha ho laetswe ketsamolaong.

Mosebetsi wa Motheo wa 5: Ho tsamaisa seabo sa matjhabeng.

Dikamano tsa matjhaba tsa Palamente ke katoloso ya mokgwatshebetso wa sepolotiki le dipuisano pakeng tsa diketsamelao tsa lefatshe. Dikopanong tse fapaneng tsa matjhaba, Ditho tsa Palamente (MPS) le bahlanka ba tsamaiso ba na le monyetla wa ho abelana ka mehopollo mmoho le bomphato ba bona ba tswang dinaheng tse ding mabapi le letoto la mathata a matjhaba.

Palamente ya Afrika Borwa e nka seabo diforamong le mekgatlong tse fapaneng tsa matjhaba, ho kenyeletswa le -

Pan-African Parliament;
SADC Parliamentary Forum;
Commonwealth Parliamentary Association;
Inter-Parliamentary Union (IPU); le
African, Caribbean, Pacific-European Union Forum.

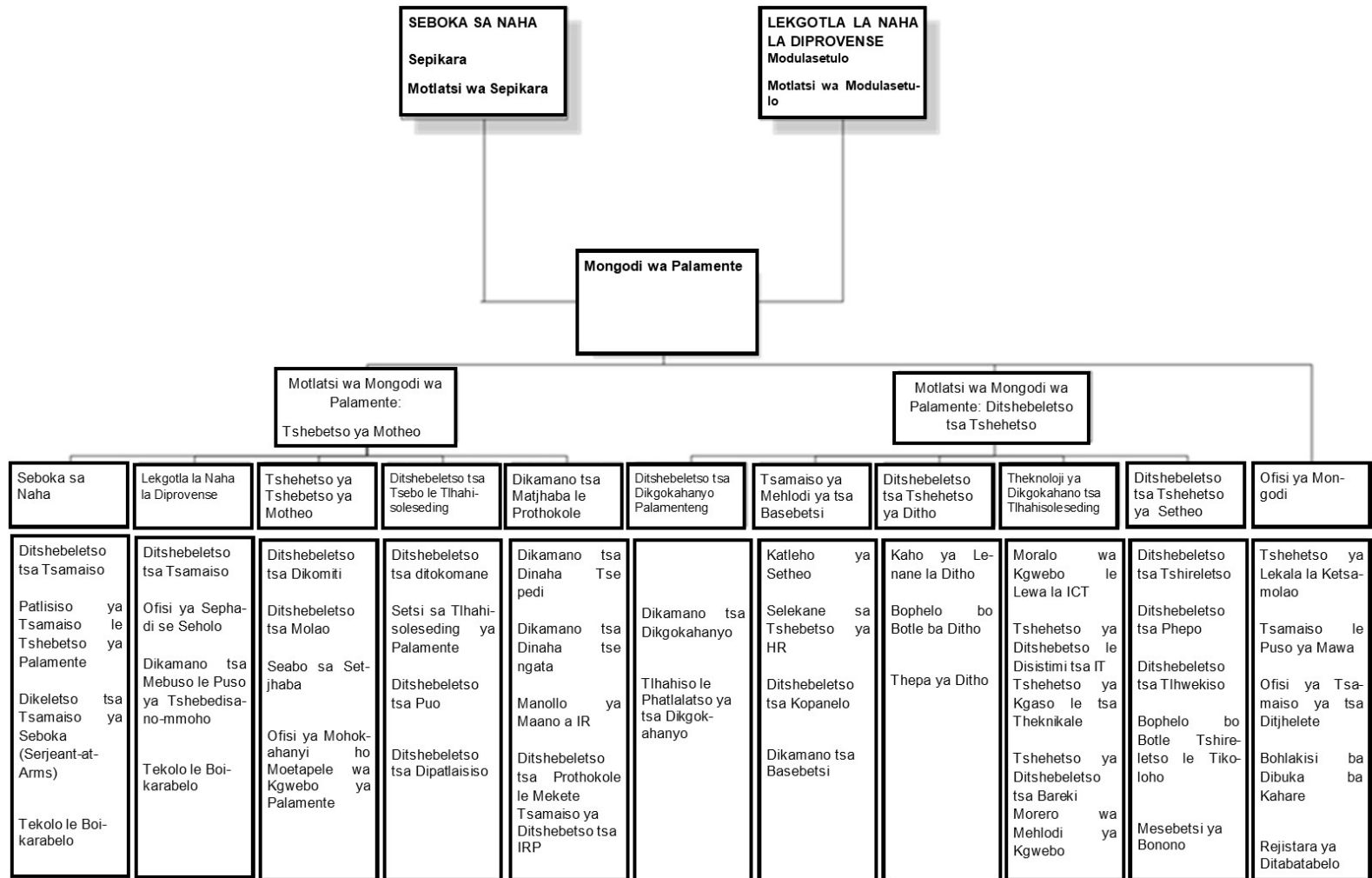
C. SEBOPEHO SA TSHEBELETSO YA PALAMENTE

Tlhokeho ya Tshebeletso ya Palamente e nkilwe ho tlhokeho bakeng sa ditshebeletso ka Maloko a Palamente, ha ba phetha mesebetsi ya bona e hlalositsweng ho Molaotheo. Diphetho tsa mesebetsi ya Palamente di fetiswa ka letoto la ditshebeletso tse fanwang ke dikarolo tse fapaneng tsa Ditshebeletso tsa Palamente.

Tsamaiso ya Palamente e fana ka ditshebeletso tsa tshehetso tsa porofeshene ho Matlo a Palamente, dikomiti le Ditho tsa Palamente ka bomong. Sena se nka sebopeho sa tlhahisoleseding le boeletsu le ditshebeletso le ditshebeletso tsa tsamaiso ya meaho, tse tshehetsang le ho lokisetsa Ditho tsa Palamente bakeng sa ho phetha boitlamo ba bona ba molaotheo.

Setshwantsho sa moralo se ka tlase mona se bontsha mmotlolo wa tshebetso le sebopeho sa setheo bakeng sa Tsamaiso ya Palamente.

Tshebetso ya Palamente e eteletswa pele ke Mongodi wa Palamente eo e leng Mohlanka Ya Ikarabellang.



D. HO Fihlella DIREKOTO TSA PALAMENTE

Palamente e dumellana le ho phahamisa dintlhatheo tsa ponaletso le boikarabelo mme ka hoo bongata ba lesedi la yona bo dumelletswa ho fihlellwa ke mang le mang. Mosebetsi wa palamente jwalo ka ho ba moemedi wa Batho o tshwarelwa pepeneneng mme mang le mang a ka ba teng mme a beha dikopano leihlo. Ke ka lebaka lena direkoto le lesedi la Palamente di fumanehang ka bolokolohi setjhabeng mme hape le behwang websaeteng bakeng sa ho fihlelleha ha bonolo.

Ke keletso e ntle hore pele mang kapa mang a lakatsa ho fihlella rekoto ya Palamente, motho o tshwanela ho ikopanya pele le Tlelereke ya Dipampiri ho etsa dipatlisiso hore na ekaba rekoto eo e ka fuwa ntle le ho etsa kopo ho ya ka Molao wa Phahamiso ya Pihlello ya Tlhahisoleseding. Sena ke ka lebaka la hore bongata ba direkoto tsa Palamente di fumaneha ha bobebe ho ditho tsa setjhaba hobane bongata ba dikopano tsa Palamente di tshwarelwa pepeneneng.

Moo motho a tlamehang ho sebedisa Molao ona, mokopi o tlameha ho sebedisa foromo e laetsweng mme a latele ditlhoko tsa mokgwatsamaiso wa Molao ona. Haeba mokopi a kopa tlhahisoleseding eo maemong a motho e mong, maemo ao kopo ena e etswang tlasa ona a tshwanela ho bontshwa.

Haeba mokopi a sa tsebe ho bala kapa ho ngola, kapa a ena le bofokodi mmeleng, a ka etsa kopo ya rekoto ena ka molomo. Motlatsi wa Mohlanka wa Tlhahisoleseding o tla tlatsa foromo maemong a mokopi enwa mme a mo fe khophi ya yona.

Mokopi o tlameha ho bontsha haeba kopo ke ya khophi ya rekoto kapa mokopi o batla ho tla a tlo sheba rekoto. Haeba rekoto eo ha se tokomane e ka shejwa ka mokgwa oo e kopilweng ka ona, moo ho kgonehang.

Haeba, ka hodima karabo e ngotsweng ya ho kopa rekoto, mokopi o batla ho jwetswa ka qeto ka tsela efe kapa efe, mohlala, ka mohala, sena se tlameha ho bontshwa foromong.

Haeba motho a etsa kopo ya phihlello ka mokgwa o itseng, mokopi o tla fumana phihlello ka mokgwa oo a kopileng ka ona ntle le haeba ho etsa jwalo ho tla senya rekoto eo kapa a etse tlolo ya molao ya tokelo ya kgatiso eo e seng ya Palamente.

Motlatsi wa Mohlanka wa Lesedi la Palamente o filwe matla a ho thusa bakopi ho latela Molao ha ba kopa ho fihlella direkoto tsa Palamente. Ha mokopi a sa tsebe hore ke setheo sefeng se nang le rekoto kapa taolo ya rekoto eo a e kopang, Motlatsi wa Mohlanka wa

Tlhahisoleseding o tla thusa ka ho hlwaya le ho fetisetsa kopo eo ho setheo se nang le rekoto eo kapa a e kope ho institjhushine eo maamong a mokopi eo.

Taolo ya Tlhahisoleseding e Mabapi le Batho

Palamente jwalo ka mokgatlo wa ditshebeletso tsa setjhaba e fumana tlhahisoleseding e amanang le batho haholo e tswang ho basebetsi ba yona le Ditho tsa Palamente bakeng sa merero ya tsamaiso feela. Tlhahisoleseding ena e bolokilwe bakeng sa merero ya tsamaiso feela mme ha e fetisetswe ho mekgatlo efe kapa efe ntle le eo e hlokwang ka molao jwalo ka Ditshebeletso tsa Kuno tsa Afrika Borwa. Tlhahisoleseding ena e sebedisetswa bakeng sa morero oo e fuweng ka baka la ona. Lesedi lena le bolokwa difaeleng ka dikhophi tsa dipampiri ka [Tlung ya Dingolwa](#) ka phihlello e lekanyeditsweng le e laolwang. Direkoto tsa basebetsi tsa elektroniki di sirelleditswe ka phasewete le ka maemo a laolwang a phihlello ya tshireletso e thehilweng ka maemo a mosebetsi. Direkoto di laolwa ho ya ka moralo wa difaele o dumelletsweeng ke Palamente o kenyelletsang bolelele ba nako eo direkoto di tlamehang ho bolokwa ka teng le hore di ka senngwa neng.

Dikonteraka tsa mosebetsi tsa basebetsi ha di a dumellwa ho fihlellwa ke baamehi ba bang mme haeba kopo e entswe ho di fihlella ho rerisanwa le kantoro ya molao bakeng sa ho hlahloba lebaka la kopo eo mme mosebetsi ya amehang o tla be a tsebisitswe ka kopo ena mme a hlaloesetswe ditokelo tsa hae tsa boinotshing.

Hape Palamente e fumana tlhahisoleseding ya batho ha setjhaba se etela Palamenteng. Lesedi lena le a hlokeha bakeng sa ho laola phihlello hobane Palamente ke Sebaka sa Bohlokwa sa Ntliha. Lesedi le hlokehang ke mabitso le dintliha tsa boitsebiso tsa motho. Tlhahisoleseding ena e bolokwa sebakeng sa rona sa polokelo sa ICT mme phihlello e a laolwa. Tlhahisoleseding ena e fuwa Ditshebeletso tsa Sepolesa sa Afrika Borwa bakeng sa ho hlahlojwa ha batho ba etsang kopo ya ho ba teng diketsahalong tse kgethehileng tse jwalo ka Puo ya Boemo ba Naha bakeng sa ho etsa qeto ya ho fana ka phihlello ketsahalong eo.

Palamente e ikamahanya le dintlihatheo tsa ho se pate dintho le ponaletso mme ke ka lebaka lena hore boholo ba direkoto tsa Palamente di fumaneha mahala ho websaete. Jwaloka setheo sa setjhaba, re boloka tlhahisoleseding eo re e fumanang sephiring se phethahetseng mme re nnetefatsa hore re ikamahanya le melao yohle e amanang le tsamaiso ya tlhahisoleseding mme ka ho qolleha tlhahisoleseding ya botho ya batho ka

bomong. Re etsa sena ka dinako tsohle ka lebaka la ntlhatheo jwaloka ha re le setheo se ikarabellang ho fetisa melao mme re tla dula re na le boikarabelo ka dinako tsohle.

Batho ba kopang tlhahisoleseding ya bona e bolokilweng Palamenteng ba fuwa tlhahisoleseding eo ntle le qeaqeo esita le ntle le tefiso efe kapa efe. Motho ofe kapa ofe a ka kopa hore tlhahisoleseding ya hae e lokiswe hobane Palamente e tsitlallela ho nnetefatsa hore thahisoleseding e nang le yona e nepahetse ka dinako tsohle. Motho hape o dumelletswa ho kopa hore tlhahisoleseding ya hae e hlakolwe direktong tsa Palamente haeba a dumela hore tlhahisoleseding ya hae ha e sa hlokeha hore e bolokwe Palamenteng kaha e se e se na molemo ofe kapa ofe.

Ditjhelete tse lefshwang

Ho ya ka karolo ya 22 ya Molao wa Phahamiso ya Phihlello ya Tlhahisoleseding ho na le mefuta e mmedi ya ditjhelete tse lefshwang e leng tefo ya kopo le tefo ya phihlello. Ha jwale Palamente ha e kope tefo ya kopo empa mokopi a ka kotjwa ho lefa tefo ya phihlello ha phihlello e dumelletswa e ka bang bakeng sa tlhahiso hape ya rekoto eo le nako efe kapa efe e fetileng dihora tse behilweng tsa ho batlana le ho lokisa rekoto eo bakeng sa tshenolo.

Ditokiso tse teng mabapi le ketso kapa ho hloleha ho nka mehato ho ya ka Molao

Haeba mokopi a lakatsa ho etsa boipiletso ka qeto ya mohlanka wa tlhahisoleseding, mokopi o tlameha ho kenya boipiletso mme bo tla lohothwa kahara Lekgotla la Phethahatso la Palamente. Bao ke, Spikara sa Seboka sa Naha le Modulasetulo wa Lekgotla la Naha la Diprovinse. Mokopi a ka kenya tletlebo ho Molaodi wa Lesedi haeba ha a kgotsafatswa ke qeto ya Palamente.

Executive Authority

Parliament of Republic of South Africa

P O Box 15

CAPE TOWN

8000

Email: speaker@parliament.gov.za / chaipersonsoffice@parliament.gov.za

The Information Regulator

P.O Box 31533

Braamfontein

Johannesburg

2017

Email: ir@justice.gov.za

E. DIREKOTO TSA PALAMENTE

1. Mekgahlelo ya direkoto tse fuwang setjhaba

Dikopo tsa ho fihlella direkoto tsena tse fuwang ha bobebe setjhabeng di etswa ka mohala kapa ka fekse, imeile kapa lengolo. Ha ho na foromo e tlatswang ha feela ho fanwe ka dintlha tsohle tsa rekoto eo phihlello e kotjwang. Hore motho a fihlelle direkoto tsena ha ho hlokehe hore ho etswe kopo ho ya ka Molao. Hape direkoto tsena di fumaneha websaeteng ya Palamente mme aterese ke www.parliament.gov.za (Hape lenane la direkoto tsena ka botlalo le hoketswe bukaneng ena)

2. Dipampiri tse tekwang ka hara Palamente

Dipampiri tse tekwang Palamenteng di bolela ka ditlaleho tsa selemo le selemo le ditlaleho tse ding tseo mafapha a mmuso, mekgatlo ya molaotheo le ditheo tsa setjhaba di di kenyang ho Palamente ka mokgwa wa boikarabelo ho Palamente. Mafapha a mmuso, mekgatlo ya molaotheo le ditheo tsa setjhaba di hlokwa ke Molaotheo le melao e thusang ya tsona ho fa Palamente ditlaleho kamehla ka ditshebetso le tsamaiso ya mesebetsi ya tsona.

Mefuta ya direkoto tse welang tlasa dipampiri tse tekwang Palamenteng ke:

Ditlaleho le Dipampiri tsa selemo le selemo ho tswa ho mafapha a mmuso, mekgatlo ya molaotheo le ditheo tsa setjhaba;

Ditlaleho tsa Mohlahlobi Kakaretso wa Ditjhelete;

Meralo ya Mawa a mafapha a mmuso, mekgatlo ya molaotheo le ditheo tsa setjhaba;

Diphatlalatso tsa mmuso le melawana; le

Ditumellano tsa Matjhaba tse kenetsweng mahareng a Afrika Borwa le dinaha tse ding le mekgatlo ya matjhaba.

3. Dibili tse ka pele ho Palamente

Dibili tse ka pele ho Palamente ke melao e sisintsweng (melao) eo Palamente e ntseng e buisana ka yona mme eso ananelwe ke Seboka sa Naha le Lekgotla la Naha la Diprovinse.

Mefuta ya direkoto tse welang tlasa Dibili tse ka pele ho Palamente ke:

Dibili tse hlahitsweng ke mafapha a Mmuso;

Dibili tse hlahisitsweng ke Ditho tsa Palamente; le

Dibili tse hlahisitsweng ke dikomiti tsa Palamente.

4. Ditlhaliso tse hlahang setjhabeng ka Dibili

Ha Bili e hlahiswa ka Palamenteng hanghang e lebiswa ho komiti bakeng sa hore e lohothwe. Komiti e ka, ho itshetlehile hodima mookotaba wa Bili, kopa setjhaba ho kenya ditlhaliso tsa sona ka mookotaba wa Bili. Komiti e tla sekaseka ditlhaliso tsa setjhaba ditherisanong tsa yona mme e ka mema batho ba bang ba kentseng ditlhaliso tsa bona ho tla ho tlo bua le bona. Tsena di bitswa ditlhaliso tse tswang setjhabeng ka Dibili tse ka pele ho Palamente.

5. Dipampiri tse bolelang ka mekgwatsamaiso ya Palamente

Ha Palamente e dutse ho na le dipampiri tse hlahiswang bakeng sa mosebetsi wa Matlo le tse hlahang dikopanong tsa yona.

Mefuta ya direkoto tse welang tlasa dipampiri tse bolelang ka mekgwatsamaiso ya Palamente ke:

Dipampiri tsa Lenanetlhophiso (tokomane ya ajenda);

Metsotso ya Mekgwatsamaiso ya Matlo;

Metsotso ya dikopano tsa dikomiti;

Ditlaleho tsa dikomiti ka dipitso tsa setjhaba;

Ditsebiso, Ditekwa le Ditlaleho tsa dikomiti;

Pampiri ya Dipotso (Dipotso tse lebisitsweng ho Matona, Motlatsi wa Mopresidente le Mopresidente);

Pampiri ya Dipotso ya Kahare (rejistara ya dipotso tse botswang ke Ditho); le

Dipuo tsa Ditho tsa Palamente, Matona, Motlatsi wa Mopresidente le Mopresidente

6. Diphatlalatso tsa Mosebetsi wa Palamente

Mefuta ya diphatlalatso e a hlahiswa Palamenteng e fanang ka lesedi la ka moo Palamente e sebetsang ka teng, diketsahalo le ditaba ka Palamente.

Buka ya Dingangisano ya Hansard

Buka ya Dipotso le Dikarabo

Dipampiri tsa ditaba ka diketsahalo Palamenteng

Diphamfolete ka ditaba tsa bohlokwa bakeng sa tlhahisoleseding e yang setjhabeng

Rejistara ya Thepa ya Ditho

Manane a Ditho tsa Palamente

7. Mekgahlelo ya direkoto tse ka kotjwang ka ho sebedisa Molao

Direkoto tsena di tshwanela ho kotjwa ho ya ka Molao mme mokopi o kotjwa ho latela dtlhoko tsohle tsa mokgwatsamaiso wa Molao. Mokopi o tlameha ho sebedisa foromo e laetsweng e hoketsweng bukaneng ena mme hape e fumaneha websaeteng ya rona.

a. Kantoro ya Taolo ya Ditjhelete

Bajete

Rejistara ya thepa

Taolo ya Maano a Phumantso

Diqeto tsa Komiti ya Phumantsho

Leano la Dithuso tsa Ditjhelete tsa Mekgatlo ya Dipolitiki

b. Tsamaiso ya Mehlopi ya Basebetsi

Maano a Mehlopi ya Basebetsi; le

Maemo a tshebeletso.

c. Ditshebeletso tsa Dipatlisiso

Dipampiri tsa dipatlisiso le ditlaleho

Dipampiri tsa Dipatlisiso ka Dibili

Dipampiri tsa Ditlhaloso ka Bajete

Dipampiri tsa Ditlhaloso ka maeto a tekolo a Komiti

Ditlaleho tsa dikKhonferense

LENANE LA DIREKOTO TSA PALAMENTE

Mokgahlelo	Mofuta wa Tokomane	E a fumaneha Websaeteng	E a fumaneha ha e kotjwa
Tokomane ya thendara	<ul style="list-style-type: none"> - Thendara e bapaditsweng - Lebitso la moiteki ya atlehileng 	X	X
Direkoto tsa Ditjhelete	<ul style="list-style-type: none"> - Bajete - Leano la Tsamaiso ya Phumantsho - Leano la tshehetso ya ditjhelete ho Mekga ya Dipolotiki e teng Palamenteng - Ditatemente tsa Ditjhelete tse Oditilweng tsa Mekga ya Dipolotiki tse nang le boemedi Palamenteng - 		X X X X
Ditokomane tsa Mawa (Meralo le Ditlaleho)	<ul style="list-style-type: none"> - Profaele ya Mokgatlo (Kakaretso, Dipheo, Mesebetsi, Atjhitektjhara) - Ditlaleho tsa Selemo le selemo - Moralo wa Mawa - Moralo wa Tshebetso ya Selemo le Selemo 	X X X X	

	- Meralo ya Mawa le Ditshebetso	X	
Mehloti ya Basebetsi	- Leano la Mehloti ya Basebetsi - Maemo a tsa kgiro		X X
Dipampiri tse Tekilweng Palamenteng ke Mmuso le Makala a mang a Puso	- Ditlaleho tsa Selemo le Selemo, Meralo ya Mawa, Meralo ya Tshebetso ya Selemo le selemo - Melao le Melawana ho ya ka Ketsamolao - Ditumellano tsa Matjhaba	X X X	
Mangolo a Tletlebo	- Dipenshene tse Poraevere – tse Kgethehileng - Kakaretso – A tswang dihlopheng / baahing ba dibaka		X X
Ketsamolao	- Dibili tse ka pela Palamente - Melao, Dibili tse fetisitsweng ke Palamente - Dinyehelo tse entsweng ke setjhaba mabapi le Dibili	X X	X

Direkoto tsa Mekgwatsamaiso ya Palamente	- Dipampiri tsa Lenanethophiso (Lenanetsamaiso)	X	
	- Metsotso ya Ditsamaiso tsa Matlo	X	
	- Metsotso ya Dikopano tsa Dikomiti	X	
	- Dipampiri tsa Dipotso	X	
	- Dipuo tse entsweng ka Palamenteng	X	

F. DITSHEBELETSO TSE FUMANEHANG BAKENG SA DITHO TSA SETJHABA

1. Ho ba teng dingangisanong tsa Palamente

Dingangisano tsa Palamente di buletswe setjhaba mme ditho tsa setjhaba di ka shebella dingangisano ho tswa sethaleng sa setjhaba letsatsing lefe kapa lefe leo Palamente e dutseng ka lona. Ho ka fumana tekete ya ho ka shebella ngangisano iteanye le Ofisi ya Bohokahanyi, Palamente ya Rephaboliki ya Afrika Borwa, P O Box 15, Cape Town, 8000 Moh: (021) 403-2197 Fekse: (021) 403 8219, Emeili: mtsheole@parliament.gov.za

2. Ho ba teng dikopanong tsa dikomiti

Dikopano tsa dikomiti tsa Palamente le tsona di buletswe setjhaba ho ka shebella nakong eo Palamente e dutseng. Ditho tsa Palamente di a fumaneha ho ka kopana le ho hlaloseisa baeti ka mesebetsi ya bona Palamenteng, ha fela ditlhophiso tsa pejana di entswe le ofisi ya Setho sa Palamente.

3. Memo bakeng sa ho tshwaela kapa ho hlahisa maikutlo ho Dibili tse ka pela Palamente

Ho tsamaisa seabo sa ditho tsa setjhaba ditsamaisong tsa Palamente tse kang ho fetisa molao, Palamente e mema ditho tsa setjhaba ho hlahisa maikutlo ho molao o nahanisitsweng ke komiti. Dimemo di a bapatswa masedinyaneng a naha, seyalemoyeng le ho websaete. Dintlha tsa boiteanyo tsa motho eo dinyehelo di lokelang ho romellwa ho yena di tla fanwa ha dinyehelo di koptjwa.

4. Ho ba le seabo ho kgethweng ha balaodi ba ditheo tsa mmuso

Ha kgetho ya batho ba tlang ho ba balaodi ba ditheo tsa setjhaba tse kang Mosireletsi wa Setjhaba, Komishene ya Tekano ya Bong e tlang ho etswa, Palamente e bapatsa masedinyaneng a naha, seyalemoyeng le bophatlalatsing bo bong ba ditaba bakeng sa setjhaba ho thonya batho ba kang bao. Dintlha tsa boiteanyo tsa motho eo dithonyo di lokelang ho romellwa ho yena di tla fanwa ha dithonyo di koptjwa.

5. Lengolo la Ditletlebo Palamenteng

Setho sa setjhaba se ka romela lengolo la ditletlebo Palamenteng ka taba efe kapa efe ya bohlokwa setjhabeng. Mangolo a Ditletlebo a sebediswa ho hlokomedisa Palamente ka taba e tshwenyang setjhaba kapa ho kopa Palamente e nke bohato bo itseng matleng a yona. Ho na le melawana eo lengolo la ditletlebo le lokelang ho e latela hore le ka hlahiswa Palamenteng.

Ho na le mefuta e mmedi ya mangolo a ditletlebo ka kakaretso, e leng lengolo la ditletlebo le ikgethileng le lengolo la ditletlebo la setjhaba kapa la kakaretso. Lengolo la ditletlebo le ikgethileng ke ha motho a etsa kopo e tobileng kapa a kopa thuso e tobileng yena ho tswa ho Mmuso, eo e sa dumellwang ka molao, e kang phihlello ho phenshene. Lengolo la ditletlebo la setjhaba ke ha sehlopha sa baahi ba nang le tabatabelo e tshwanang ba kopa thuso ka kakaretso kapa ho mamelwa ha tletlebo.

Ho ya ka Molaotheo, "Motho e mong le e mong o na le tokelo, ka kgotso le ho se hlomele, ho kopana, ho etsa ditshupetso, ho phiketa le ho hlahisa mangolo a ditletlebo." Leha ho le jwalo, ho na le mekgwatsamaiso eo batho le/kapa dihlopha ba lokelang ho e latela ha ba isa lengolo la ditletlebo Palamenteng. Ho hlahiswa ha mangolo a ditletlebo ho laolwa ke melawana ya Palamente. Seboka sa Naha se batla hore lengolo la ditletlebo le hlahiswe ke Setho sa Palamente (MP), bakeng sa tshekatsheko. Kahoo, lengolo la ditletlebo le lokela ho tshehetswa ke MP. O dumelletswa ho atamela MP efe kapa efe ka ho ikopanya le yena kapa ka ho etela Ofisi ya Lebatowa e haufi le wena ho ya kopa thuso ya hae ho ka hlahisa lengolo la ditletlebo bohatong ba hao.

Lekgotla la Naha la Diprovence (NCOP) ha le hloke hore lengolo la ditletlebo le tshehetswe ke MP. Leha ho le jwalo, lengolo la ditletlebo le iswang ho NCOP le lokela ho ba ka mokgwa o laetsweng ke Modulasetulo wa Lekgotla. Melawana ya NCOP ha e kgethe pakeng tsa mangolo a ditletlebo a ikgethileng le a kakaretso.

Lengolo la ditletlebo le lokela ho ba ka e nngwe ya dipuo tse molaong mme le lokela ho saenwa ke batletlebi ka bobona. Leha ho le jwalo, batho ba sa kgoneng ho ngola ba lokela ho etsa matshwao a bona lengolong la ditletlebo ho na le dipaki tse pedi tse lokelang ho saena lengolo la ditletlebo boemong boo.

6. Diofisi tsa Demokrasi tsa Palamente

Molaotheo o motjha o hlomme mokgwa o motjha wa demokrasi o emelang le ho ba le seabo ka bobedi. O beha tlameho ho Palamente ho tsamaisa seabo sa setjhaba ketsamolaong le ditsamaisong tse ding tsa Palamente. Palamente, maitekong a yona a ho atolosa phihlello Palamenteng, monyetla le sebaka ho ka ikopanya ka kotloloho le boikopanyo bo tswelang pele le batho bao hangata ba le ka ntle ho dingangisano tsa naha setjhabeng ho fihlela mona e hlomme Diofisi tsa Demokrasi tsa Palamente diprovensing tse tharo, e leng, Limpopo, Kapa Leboya le Leboya Bophirima.

Diofisi tsa Demokrasi tsa Palamente di, hara tse ding, ikarabella bakeng sa ho tsamaisa thuto ya setjhaba le ho fana ka tlhahisolesedi ka Palamente le mosebetsi wa yona, ho fana ka sethala bakeng sa batho ho fihlella le ho ba le seabo ditsamaisong tsa palamente le ho tsamaisa dinyehelo le tlaleho tsa setjhaba ditabeng tse tshohlwang Palamenteng.

Dintlha tsa boiteanyo tsa Diofisi tsa Demokrasi tsa Palamente ke:

Limpopo Province:

One Stop Shop Centre

Ga-Matlala

0756

P O Box 1516

Bakone

0756

Moh: 015 227 0056

Northern Cape:

Meul Singel No 9

Kakamas

P O Box 754

Kakamas

8870

Moh: 054 431 0508

Fekse: 054 431 1951

North West:

Old Mutual Building/Old Governors House

Phola Section

Ganyesa

P O Box 561

Ganyesa

8613

Moh: 053 998 4262

Fekse: 053 998 4261

G. OFISI YA THUTO YA SETJHABA (PEO)

Mosebetsi ya PEO e nkilwe ho tswa ho tlameho ya molaotheo e qobelletsweng ho Palamente ho “tsamaisa ho kenya letsoho ha setjhaba ditsamaisong tsa ketsamolao” tsa Palamente. Mosebetsi wa mantlha wa PEO ke ho ruta setjhaba ka le ho kgothaletsa setjhaba ho ba le seabo ditsamaisong le diketsahalong tsa Palamente. Phumantsho ya tlhahisoleseding le thuto e bohlokwa ho ka kgontsha baahi ho ba le seabo se utlwalang Palamenteng ka taba tseo ba di utlwisisang.

Maikemisetso a mane a mantlha a PEO ke ho:

- Fana ka tlhahisoleseding e lokelang kamehla ho baahi ka se etsahalang Palamenteng le hore ba ka kenya letsoho jwang ditsamaisong tseena;
- Ruta baahi le setjhaba ka mesebetsi ya Palamente le hore ba ka ba jwang le seabo se mafolofolo le se utlwalang ditsamaisong tse lokelang tsa Palamente;
- Hodisa phihlelo le seabo sa setjhaba ditsamaisong tsa palamente e le ho ka matlafatsa seabo sa demokerasi; le
- Fana ka tlaleho ho baahi le setjhaba ka ditaba tse tshohlwang Palamenteng tse bang le kgahlamelo maphelong a bona.

Ho ka phethahatsa maikemisetso ana, PEO e fana ka pakana ya ditshebeletso tse kopaneng tse hatisisweng, tsa inthanete le tsa sefahleho le sefahleho ho kenyeletswa:

- boiteanyo le ba nang le seabo;

- ntshetsopele le ho kenngwa tshebetsong ha mananeo a tsamaiso a thuto ho tshehetsa tekolo ya tswelopele, ketsamolao le seabo sa setjhaba mesebetsing ya Palamente,
- ntshetsopele le kabo ya ditaba tsa thuto ya setjhaba le dihlahiswa; le
- diketelo tse tsamaiswang tsa Palamente ka mananeo a Baeti-Palamenteng.

Mokgwa wa thuto ya setjhaba

Mokgwa wa katamelo wa PEO thutong ya setjhaba o kenyeletsa ho kenya tshebetsong ha Mokgwa wa Palamente wa Seabo sa Setjhaba [Parliament's Public Participation Model (PPM)] o amohelang ditshiya tse nne tse hokahaneng bakeng sa seabo sa setjhaba: ho tsebisa, ho rerisa, ho kenyeletsa le ho tlaleha. Mokgwa ona ke sesebediswa se kgontshang ho matlafatsa mosebetsi wa Ditho tsa Palamente (MPs) mabatoweng a bona le ho ntlafatsa phihlello ya setjhaba Palamenteng le Ditho tsa yona ho emela ka botlalo batho ba Afrika Borwa

Ho ne ho na le temoho e holang ya hore bakeng sa setjhaba ho ba le seabo Palamenteng ka tsela e utlwahalang, kutlwisiso e betere ya mosebetsi wa Palamente setjhabeng; le kutlwisiso ya mosebetsi wa setjhaba Palamenteng e a hlokeha. Phetiso ena ya tsebo le kutlwisiso e bohlokwa ho nnetefatsa hore Palamente e fetoha ho ba Palamente e emetseng batho e le kannete. Ka ho qolleha, moo baahi bohle ba Afrika Borwa ba tlang ho sebedisa tokelo ya bona ya ho ba le seabo se utlwahalang Palamenteng le ho susumetsa nqa ya setheo ka mokgwa o bontshang kutlwisiso. Jwaloka mehlala ya diketsahalo tsa seabo sa Setjhaba e kenyeletsa pitso ya ho nonya maikutlo a setjhaba le mananeo a phihlello mohl. Ho Isa Palamente Setjhabeng, Beke ya Diprovence, Dipalamente tsa Dikarolo, jj.

Bakeng sa tlhahisoleseding e batsi ka ha Ofisi ya Thuto ya Setjhaba iteanye le mongodi wa PEO, Palamente ya Rephaboliki ya Afrika Borwa, P O Box 15, Cape Town, 8000 Moh: (021) 403-3341 Fekse: (021) 403 8219, Emeili: zwilliams@parliament.gov.za

ELA HLOKO: Dihlahiswa tsohle tsa thuto di hlahisitswe ke Ofisi ya Thuto ya Setjhaba PEO mme di a fumaneha websaeteng ya Palamente.

H. HO SEBETSWA HA TLHAHISOLESERING YA BOTHO

Sepheo sa tshebetso

Thahisoleseding ya botho Palamenteng e sebetswa haholo bakeng sa mehlodi ya basebetsi. Tlhahisoleseding e tsamaelana le kgiro ya basebetsi le Ditho tsa Palamente le ditsiane tsa bona tsa kgiro. Ho sebetswa ha tlhahisoleseding ya botho ho tswa ho mekga ya boraro ho ba etelang Palamenteng ho tla mamela dipuisano le dikopano tsa dikomiti.

Tlhahisoleseding ya botho ya batho ba boraro e sebetswa bakeng sa ho laola ho kena jwalokaha ho hlokwa ke karolo ya 25 ya Molao wa Moralomotheo o Hlokolosi, 2019 (Molao wa 8 wa 2019) hobane Palamente ke Moralomotheo o Hlokolosi. Nako ya ho tshwara mekete e ikgethang e kang Puo ya Boemo ba Naha, tlhahisoleseding ya botho e sebetswa bakeng sa tlhahlobo ya tsa tshireletso ho fumana hore motho ya kopang ho kena moketeng oo ha a tlise tshoso ketsahalang eo na.

Mokgahlelo o mong wa tlhahisoleseding e sebetswang Palamenteng ke wa baabi ba ditshebeletso le thepa. Tlhahisoleseding e sebetswa bakeng sa tsamaiso ya dikontraka le mabaka a phumantsho ya thepa.

Tlhaloso ya mekgahlelo ya Beng ba Datha le ya tlhahisoleseding kapa mekgahlelo ya tlhahisoleseding e amanang le tseo.

Mekgahlelo ya Beng ba Datha	Tlhahisoleseding ya Botho e ka sebetswang
Basebetsi	Bong, boemo ba lenyalo; dilemo, Lesedi ka tsa thuto (mangolo); Lesedi ka tsa ditjhelete; nalane ya mesebetsi; nomoro ya ID; aterese ya bodulo le ya poso; dintlha tsa boiteanyo (dinomoro, aterese ya imele); ditho tsa lelapa; morabe; tsa bongaka; botjhaba, ho se itekanele, tlhahisoleseding ya bayometriki ya motho
Ditho tsa Palamente	Bong, boemo ba lenyalo; dilemo; puo, Lesedi ka tsa thuto (mangolo); Lesedi ka tsa ditjhelete; nomoro ya ID, aterese ya

	bodulo le ya poso; dintlha tsa boiteanyo (dinomoro tsa boiteanyo, aterese ya imeile); ditho tsa lelapa, tsa bongaka, ho se itekanele, tlhahisoleseding ya bayometriki ya motho eo.
--	--

Baamohedi kapa mekgahlelo ya baamohedi bao tlhahisoleseding ya botho e tlang ho fanwa ho bona

Mokgahlelo wa tlhahisoleseding ya botho	Baamohedi kapa Mekgahlelo ya Baamohedi
Nomoro ya boitsebiso le mabitso, bakeng sa ho lekola tsa tlolo ya molao	Ditshebeletso tsa Sepolesa sa Afrika borwa
Mangolo, bakeng sa ho nnetefatswa	Bolaodi ba tsa Mangolo a Thuto Afrika Borwa
Lekgetho: Lefa-ho ya- ka-Moputso	Ditshebeletso tsa Lekgetho tsa Afrika Borwa

Tlhaloso ya kakaretso ya Mehato ya Tshireletso ya Tlhahisoleseding e tlang ho kenngwa tshebetsong ke mokga o ikarabellang ho nnetefatsa sephiri, seriti le phumaneho ya tlhahisoleseding

Tlhahisoleseding ya botho ya basebetsi le Ditho e bolokwa ka bobedi dikhopi tsa dipampiri le ka mokgwa wa elektroniki. Direkoto tsa dikhopi tsa dipampiri di bolokilwe phaposing ya difaele mme di fumaneha feeka ka karete ya phemiti ya ho kena ho nnetefatsa hore ho na le motjha wa oditi ebang ho ka ba le ho tloiswa ha melao ya tshireletso. Direkoto tsa elektroniki di sireleditswe ke phasewete mme phumano e dumellwa ka maemo a phihlello ho ya ka bolaodi ba motho ya ka hara setheo.

Disistimi tsa ICT di sebedisa dithibelo tsa antivaerese le mabota ho nnetefatsa hore tlhahisoleseding ha e fumanwe ke batho ba sa dumellwang le ho thibela hore sistimi e se ke ya kwetelwa.

I. PHUMANEHO YA BUKANA ENA

- a. Bukana ena e a fumaneha ka dipuo tsa mmuso –
 - i. English le dipuo tse ding tse 10 tsa mmuso.

- b. Khopi ya Bukana ena kapa kgatiso e ntjhafaditsweng ya yona, le yona e a fumaneha tjena-
 - i. Websaeteng ya Palamente ho www.parliament.gov.za mme URL ke <https://www.parliament.gov.za/manual-on-promotion-of-access-toinformation>
 - ii. Ofising ya Tlelereke ya Dipampiri, V29 Old Addembly Building, bakeng sa tlhahlobo ya setjhaba nakong ya dihora tsa tshebetso;
 - iii. Ho motho ofe kapa ofe ha a e kopa; le
 - iv. Ho Molaodi wa Tlhahisoleseding ha a e kopa.

J. HO KGEMISWA LE DINAKO HA BUKANA ENA

Palamente ya Rephaboliki ya Afrika Borwa, ha ho hlokeha, e tla ntjhafatsa le ho phatlalatsa Bukana ena selemo le selemo.

E ntshitswe ke

Mong X George