



PARLIAMENT
OF THE REPUBLIC OF SOUTH AFRICA

Manual on Promotion on **Access** to
INFORMATION

SEPEDI



PALAMENTE

YA REPUBLIKI YA AFRIKA BORWA

MENYUALE WA KGODIŠO YA PHIHLELELO YA TSHEDIMOŠO

2021

O beakantšwe go ya ka karolo ya 14 ya Molao
wa Kgodišo ya Tshedimošo wa bo
2 wa 2000 (ka ge o fetotšwe)

LETŠATŠI LA PEAKANYO LE PHATLATŠO: 01/06/2021

LETŠATŠI LA POELETŠO: 29/02/2024

MATSENO A MAKOPANA

Morero wa menyuale wo ke go tsebiša maloko a setšhaba ka ga mešomo ya Palamente, tshedimošo le ditirelo tše di ka hwetšwago Palamenteng. Menyuale wo ke ye nngwe ya ditsela tše re di dirišago go fihlelela o mongwe wa mešomo ya rena ya bohlokwa kudu e lego go nolofatša botšeakarolo bja setšhaba ge go dirwa melao le ditshepetšong tše dingwe tša Palamente. Re nagana gore o tlo kaonafatša le go godiša botšeakarolo bja gago, gore o hwetše tshedimošo ye o e hlokago, o tšee karolo Palamenteng ya Batho.

Molaotheo wa rena o hlamile mmušo wa temokrasi wa go ba le boemedi le botšeakarolo. O lebeletše mokgwa wa botšeakarolo gomme o laela Palamente gore e nolofatše botšeakarolo bja setšhaba ge go dirwa melao le ditshepedišong tše dingwe go bea dilo pepeneneng. Go phethagatša taelo ya Molaotheo, Palamente e dula e hlama mekgwa ya go kgonthišiša gore batho ga ba fihlelele le go tšea karolo Palamenteng fela, efela ba fiwa menyetla ya seo. Mokgwa wo mongwe wo o hlamilwego ke Palamente ke wa Diofisi tša Temokrasi tša Palamente.

Moofisiri wa Tshedimošo wa Palamente ke Mongwaledi wa Palamente. Moromiwa, go ya ka Molao wa Kgodišo ya Pihlelelo ya Tshedimošo 2000 (Molao wa Nomoro 2 wa 2000), ka go neelana ka tshedimošo le go thuša setšhaba go fihlelela tebanyo ya Molao wo ke Mapalane wa Dipampiri. Mapalane wa Dipampiri ke Motlatša Moofisiri wa Tshedimošo wa Palamente. Mapalane wa Dipampiri o na le pihlelelo le tsebo ye ntši ya direkhote tša Palamente. O thušwa ke bašomi ka ofising go neelana ka tshedimošo gomme o rwele maikarabelo a go sepetša Molao.

Moofisiri wa Tshedimošo ke Mongwaledi wa Palamente bjalo ka ge a arabela sehlolongwa se. Dintlha tša kgokaganyo ke:

Moofisiri wa Tshedimošo

Palamente ya Rephabliki ya Afrika Borwa

P O Box 15

CAPE TOWN

8000

Mogala: 021 403 3211

Emeile: STPOffice@parliament.gov.za

Moofisiri wa Maikarabelo o thušwa ke Baswara

-Baofisiri ba Tshedimošo ka go taolo ya

PAIA le POPIA. Ke baofisiri ba dikgoba tšeo di lego ka go motheo

1. Molaodi wa Karolo: Ditirelo tša Tshedimošo le Tsebo;
2. Moofisirimogolo wa Tshedimošo; le
3. Molaodi wa Ditirelo tša Batho.

Dikgopelo tša tshedimošo ka moka di lebišwe go Motlatša Moofisiri wa Tshedimošo. Dintlha tša go ikgokaganya le Motlatša Moofisiri wa Tshedimošo le bašomi ba a šomago le bona ke:

Aterese ya Lefelo:

Palamente ya Rephabliki ya Afrika Borwa

P O Box 15

Cape Town

8000

Aterese ya Lefelo:

Palamente ya Rephabliki ya Afrika Borwa

Parliament Street

Cape Town

8001

Mogala: (021) 403 2224 or 403 8182

Fekese: (021) 403 3033

Aterese ya Emeile: lclaassen@parliament.gov.za / ycurnow@parliament.gov.za

Weposaete: www.parliament.gov.za

DITENG

- A. MATSENO**
- B. TAOLELO LE MIŠENE WA PALAMENTE**
- C. POPEGO YA DITIRELO TŠA PALAMENTE**
- D. PHIHLELELO YA DIREKHOTE TŠA PALAMENTE**
- E. DIREKHOTE TŠA PALAMENTE**
- F. DITIRELO TŠA GO FIHLELELWA KE SETŠHABA**
- G. OFISI YA THUTO YA SETŠHABA**
- H. TSHEPEDIŠO YA TSHEDIMOŠO YA BOTHO**
- I. KHWETŠAGALO YA MANYUALE**
- J. GO OKELETŠA MANYUALE**

A. MATSENO

Mešomo ya Palamente e ka go Kgaolo ya 4 ya Molaotheo wa Rephabliki ya Afrika Borwa, 1996 (Molao wa 108 wa 1996). Palamente ya Rephabliki ya Afrika Borwa e Toropong ya Kapa. Palamente e na le Mengwako ye Mebedi - Ngwako wa Bosetšhaba le Lekgotla la Bosetšhaba la Diprofense. Ngwako o mongwe le o mongwe o na le mešomo ya ona, go ya ka Molaotheo. Le ge go le bjalo, mengwako ye mebedi e na le go kopana gantši ka "kopano ya mohlakanelwa".

Ngwako wa Bosetšhaba o na le Maloko a 400 a go kgethwa sebaka sa mengwaga ye mehlano ka dikgetho tša go setlwaedi. Seboledi ka thušo ya Motlatša Seboledi le Badulasetulo ba Ngwako ba laola ditulo tša Ngwako wa Bosetšhaba. Palo ya ditulo ka go Ngwako wa Bosetšhaba e abelwa mokgatlo o mongwe le o mongwe wa dipolotiki go ya ka dipoelo tša dikgetho tša bosetšhaba tšeo di swarwago mengwaga ye mengwe le ye mengwe ye mehlano.

Lekgotla la Bosetšhaba la Diprofense le na le Maloko a samaruri a 54. Ye nngwe le ye nngwe ya diprofense tše senyane tša Afrika Borwa e romela baemedi ba samaruri ba 6 go Lekgotla la Bosetšhaba la Diprofense. Modulasetulo, ka thušo ya Motlatša Modulasetulo, o laola ditulo tša ka go Lekgotla la Bosetšhaba la Diprofense. Go tlaleletša, baemedi ba mmušo wa selegae (mmasepala) ba ka tšea karolo ka go Lekgotla la Bosetšhaba la Diprofense, efela ba ka se bote. Lekgotla la Bosetšhaba la Diprofense le swanetše go kgonthišiša gore dikgahlego tša diprofense di elwa tlhoko melaong ya bosetšhaba.

Palamente e emela batho le go kgonthišiša gore mmušo o phethagatša ditshephišo tše o di tshhephišitšego setšhaba. Palamente e neelana le ka foramo ya bosetšhaba fao setšhaba se tlo šomanago le mathata, le dikgahlego tša baemedi ba diprofense le mmušo wa selegae lekaleng la bosetšhaba. Ka go dira se, Palamente e swanetše go kgonthišiša botšeakarolo bja setšhaba ditshepetšog tša yona.

Lekaleng la bosetšhaba la mmušo, maatla a go dira melao ya Rephabliki a filwe Palamente. Ka mantšu a mangwe, Palamente e na la maikarabelo a go dira le go phasiša melao. Ngwako wa Bosetšhaba o kgetha Mopresidente gomme ke foramo ya bosetšhaba yeo go yona go ngangišanwago pepeneneg ka merero ya setšhaba. Ngwako o swanetše go sekaseka le go lekola mošomo wa khuduthamaga. Lekgotla la Bosetšhaba la Diprofense, ka go le lengwe, le swanetše go kgonthišiša gore dikgahlego tša diprofense di a šetšwa lekaleng la mmušo wa bosetšhaba. Le dira se ka go tšea karolo ge go dirwa melao le ka go ba foramo ye go ngangišanwago go yona phatlalatša ka ditaba tša go ama diprofense.

B. TAELO YA PALAMENTE

Taelo ya Palamente e laola go ba gona ga yona. Ke setlogo sa sehlolongwa se, gomme e theilwe dineelanong tša Molaotheo wa Rephabliki ya Afrika Borwa wa go hlola Palamente le go laetša mešomo ya yona. Palamente e kgethelwa go emela batho le go kgonthišiša pušo ka batho ka tlase ga Molaotheo, le go emela diprofense lekaleng la bosetšhaba la mmušo:

Mošomo wa 1: Go phasiša melao (melao)

Mošomo wa 2: Go sekaseka le go lekola mešomo ya khuduthamaga (tekodišišo ya khuduthamaga le dihlongwa tša mmušo)

Mošomo wa 3: Go nolofatša botšeakarolo bja setšhaba le go ba karolo ya tshepetšo ya melao le ditshepetšo tše dingwe

Mošomo wa 4: Go nolofatša pušotirišano

Mošomo wa 5: Go nolofatša botšeakarolo maemong a boditšhabatšhaba (go tšea karolo dihlongweng tša dilete, kontinente le boditšhabatšhaba)

MEŠOMOKGOLO

Mešomokgolo ya Palamente ke go phasiša melao (melao), go sekaseka le go lekola mešomo ya khuduthamaga (tekodišišo ya khuduthamaga le dihlongwa tša mmušo), go nolofatša botšeakarolo bja setšhaba le go ba karolo ya tshepetšo ya melao le ditshepetšo tše dingwe, go nolofatša pušotirišano, botšeakarolo maemong a boditšhabatšhaba (go tšea karolo dihlongweng tša dilete, kontinente le boditšhabatšhaba). Dipoelo tša mešomokgolo di akaretša go phasiša Melaokakanywa, dipotšišo go khuduthamaga, go alwa tafoleng le tshekatsheko ya dipego tša ngwaga ka ngwaga, nolofatšo ya botšeakarolo bja setšhaba, botšeakarolo diforamong tša boditšhaba le mekgatlong, dikwano tša boditšhabatšhaba tša go dumelelwa, baofisiri ba go thwalwa, le mešomo ya tša molao.

Mešomokgolo ya Palamente e laetša se re se dirago. Ke:

Mošomokgolo wa 1: Go phasiša melao (melao).

Melaokakanywa e tsebišwa ka Palamenteng ke khuduthamaga goba ya thomiwa ke Palamente. Melaokakanywa e hlophiwa go ya ka Molaotheo bjalo ka Melaokakanywa ya karolo ya 74 (Diphetošo tša Molaotheo), Melaokakanywa ya karolo ya 75 (Melaokakanywa ya go se ame diprofense), Melaokakanywa ya karolo ya 76 (Melaokakanywa ya go ama diprofense), le Melaokakanywa ya karolo ya 77 (Melaokakanywa ya ditšhelete).

Mošomokgolo wa 2: Go sekaseka le go lekola mešomo ya khuduthamaga (Tekodišišo).

Bjalo ka karolo ya mošomo wa tekodišišo wa Palamente, maloko a botšiša khuduthamaga dipotšišo tša go nyaka phetolo ya molomo goba ya go ngwalwa. Dipotšišo di ka lebišwa go Mopresidente, Motlatša Mopresidente goba Ditona. Go tlaleletša dipotšišo le diphetolo, mošomo wa tekodišišo o akaretša le go ala dipego tafoleng ka Palamenteng ka dihlongwa tšeo di ikarabelago go yona. Dipego tša ngwaga di alwa tafoleng ke dikgoro tša mmušo, dihlongwa tša mmušo tša go thekga temokrasi ya semolaotheo, dihlongwa tša setšhaba, le lekala la thuto le balaodi ba tlhahlo.

Mešongwana ye mengwe ya kakaretšo e akaretša ketelo ya mafelo, dipego go dikomiti, le tshepetšo ya kabotekanyetšo.

Mošomokgolo wa 3: Go nolofatša botšeakarolo bja setšhaba le go ba karolo ya tshepetšo ya melao.

Go tšea karolo ga setšhaba ditshepetšong tša Palamente, go fihlelela sehlongwa le maloko, le tshedimošo ya go abelwa setšhaba, ke nepišo ye bohlokwa ya Palamente. Botšeakarolo bja setšhaba go akaretša ditheeletšo tša setšhaba, mananeo a phihlelelo le kgašo, diphatlalatšo, mangwalo a ditaba, didirišwa tša kgodišo, weposaete, ngwako wa batho, le Palamente go lesolo la Batho.

Mošomokgolo wa 4: Go nolofatša pušotirišano.

Palamente e raloka karolo ya bohlokwa ka go nolofatša pušotirišano ka go dumelela dikwano tša boditšhabatšhaba, thwalo ya bašomi ba ka diofising tša mmušo, le go dira mešomo ye itšego go ya ka molao.

Mošomokgolo wa 5: Go nolofatša botšeakarolo maemong a boditšhabatšhaba.

Dikamano tša boditšhabatšhaba Palamenteng ke tšwetšopele ya tshepetšo ya sepolotiki le poledišano magareng ga makgotlatheramolao a lefase. Dikopanong tša boditšhabatšhaba tša go fapana, Maloko a Palamente (maLP) le balaodi ba tulo ba hwetša monyetla wa go abelana dikgopolo le ba mphato wa bona ba dinaga tše dingwe ka ga ditlhoko tša boditšhabatšhaba.

Palamente ya Afrika Borwa e tšea karolo diforamong tša boditšhabatšhaba tše mmalwa le mekgatlong go akaretšwa le -

Pan-African Parliament;
Foramo ya Dipalamente ya SADC;
Mokgatlo wa Dipalamente wa Commonwealth;
Inter-Parliamentary Union (IPU); le
Foramo ya Yuniono ya Afrika, Caribbea, Pacific-Europe.

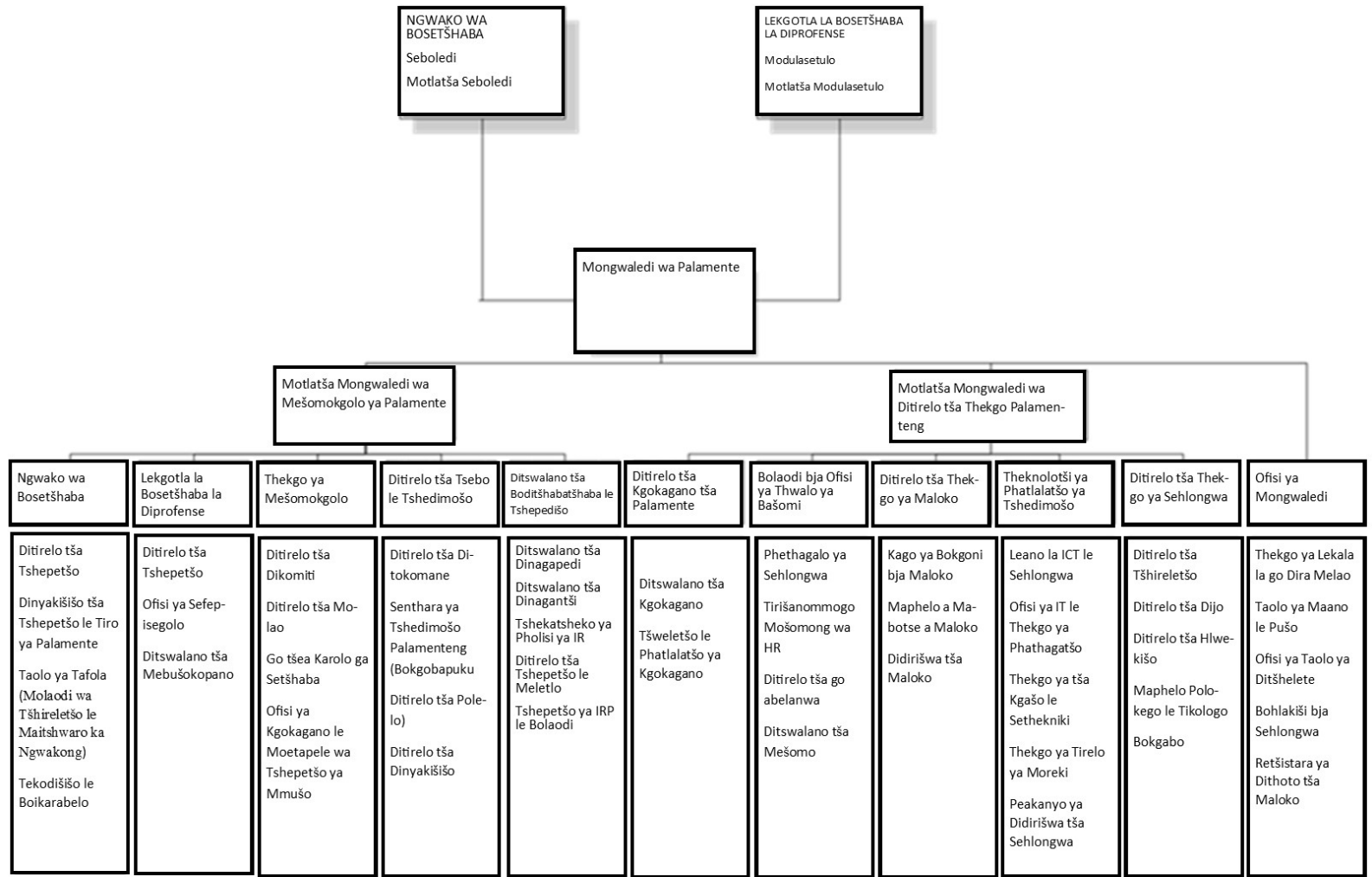
C. POPEGO YA DITIRELO TŠA PALAMENTE

Bohlokwa bja ditirelo tša Palamente bo hlolwa ke nyakego ya ditirelo ka Maloko a Palamente, ge ba dira mešomo ya bona go ya ka Molaotheo. Dipoelo tša mešomo ya Palamente di hlolwa ke ditirelo tša mehutahuta tša go abiwa ke dikarolo tša go fapana tša Ditirelo tša Palamente.

Bolaodi bja Palamente bo neela Mengwako ya Palamente, dikomiti le Maloko a Palamente ditirelo tša thekgo ya seprofešenale. Se se direga ka tsela ya tshedimošo, maele le ditirelo tša taolo ya dinolofatši tše di kgontšhago Maloko a Palamente go phethagatša mešomo ya bona go ya ka Molaotheo.

Okanokramo ya ka tlase e bontšha motlele wo o dirišwago le popego ya sehlongwa sa Bolaodi bja Palamente.

Ditirelo tša Palamente di etilwe pele ke Mongwaledi wa Palamente yo e lego Moofisiri wa Maikarabelo.



D. PHIHLELELO YA DIREKHOTE TŠA PALAMENTE

Palamente e dumela le go godiša ditheo tša go beya dilo pepeneneng ka maikarabelo, gomme tshedimošo ya yona ye ntši e ka fihlelelwa ke bohle. Mošomo wa Palamente, bjalo ka moemedi wa setšhaba, o pepeneneng gomme batho bohle ba kgona go tsenela le go bogela dikopano. Ke ka fao direkhote le tshedimošo ya Palamente e fihlelelwago ke setšhaba ebile e beilwe weposaeteng gore e fihlelelwe gabonolo.

Efela go bohlokwa gore pele motho a fihlelela tshedimošo ye e lego Palamenteng, a ikgokaganye le Mapalane wa Dipampiri go hwetša ge e ba rekhote ya tshedimošo yeo e ka abiwa ntle le kgopelo go ya ka Molao wa Kgodišo ya Phihlelelo ya Tshedimošo. Go bjalo ka gobane setšhaba se fihlelela direkhote tša Palamente gabonolo ka ge dikopano tše dintši tša Palamente di swarwa mo di bonwago ke setšhaba.

Fao motho a swanelago ke go latela Molao, mokgopedi o swanetše go diriša foromo ye e šupeditšwego gomme a latela dinyako tša tshepetšo go ya ka Molao. Ge mokgopedi a kgopela tshedimošo legatong la yo mongwe, o swanetše go laetša seo.

Ge mokgopedi a palelwa ke go bala goba go ngwala, goba a sa itekanela mmeleng, a ka dira kgopelo ka molomo. Motlatša Moofisiri wa Tshedimošo o tlo tlatša foromo legatong la mokgopedi woo gomme a mo fa khophi.

Mokgopedi o swanetše go laetša ge e ba o kgopela khophi ya rekhote goba o nyaka go tla go lebelela rekhote. Ge rekhote e se tokomane e ka bonwa foromong ya kgopelo, ge go kgonega.

Ge e ba, go tlaleletša phetolo ya go ngwalwa kgopelong ya rekhote, mokgopedi o nyaka go tseba ka ga sephetho ka tsela ye nngwe, mohlala, mogala, o swanetše go laetša seo foromong.

Ge motho a kgopela foromo ye itšego, mokgopedi o tlo e hwetša e le ka tsela ye a e kgopelago ka ntle le ge seo se ka senya rekhote goba ya ba kgatakelo ya khophiraethe ye e sego ya Palamente.

Motlatša Moofisiri wa Tshedimošo wa Palamente o thuša bakgopedi go latela Molao ge ba kgopela direkhote tša Palamente. Ge mokgopedi a sa tsebe gore rekhote e swerwe goba go laolwa ke sehlongwa se sefe, Motlatša Moofisiri wa Tshedimošo o tlo thuša go hlatha le go fetišetša kgopelo sehlongweng sa go ba le rekhote yeo goba a kgopela rekhote legatong la mokgopedi.

Taolo ya Tshedimošo ya Bomotheo

Palamente bjalo ka sehlongwa sa go šomela setšhaba e amogela tshedimošo ya bomotho ya bašomi ba yona le Maloko a Palamente mererong ya tshepetšo fela. Tshedimošo ye ke ya morero

wa tshepetšo fela gomme ga e abelanwe le dihlongwa tše dingwe ka ntle le tša go laelwa ke molao go swana le Ditirelo tša Ditseno Afrika Borwa. Tshedimošo e dirišwa morerong wa maleba fela. Tshedimošo ye e ka gare ga difaele Phapošing ya Retšistri ye go tsenwago go yona ka taolo. Direkhote tša Bomotho tša elektroniki di notleletšwe ka phasewete le maemo a phihlelelo a tšhireletšo ya go laolwa go ya ka mošomo. Direkhote di laolwa go ya ka leano la difaele la go dumelelwa la Palamente la go akaretša sebaka sa go ba le direkhote le sa go di fetšiša.

Dikontraka tša mošomo tša bašomi ga di akaretšwe go tshekaseko ya bao ba sego karolo ya mošomo. Ge go dirilwe kgopelo ya gore ba di fihlelele, go tla rerišanwa le ofisi ya semolao go tiišetša mabaka a go dira dinyakišišo tša go bona ge e le gore ba na le melato ya bosenyi goba aowa. Ge go dirwa kgopelo mošomi o swanetše go ba a tsebišitšwe kgopelo ye bjalo gomme a hlalošeditšwe ka ditokelo tša gagwe tša sephiri.

Palamente gape e hwetša tshedimošo ya batho ka bonoši ge setšhaba se etela Palamente. Tshedimošo ye e nyakega mabakeng a taolo ya go tsena, ka gore Palamente ke Lefelo le Bohlokwahlokwa. Tshedimošo yeo e nyakegago ke maina le tshedimošo ya motho ka bonoši. Tshedimošo ye e lotwa ka bolotong bja rena bja ICT bjo bo notletletšwego gomme go na le taolo ya phihlelelo. Ke feela ba Ditirelo tša Maphodisa a Afrika Borwa bao ba ka go abelwa ka tshedimošo ge ba dira dinyakišišo tša go bona gore motho a ka be a na le molato wa bosenyi goba aowa, ge bao ba nyakago go tla meletlong ba dira dikgopelo tša meletlo yeo e itšego bjalo ka wa Pulo ya Palamente gomme ba nyaka go tšea sephetho sa gore motho yoo a dumelelwe gore a tle moletlong goba aowa.

Palamente e itheile ka mediro ya pepeneng ya phatlalatša. Ke ka lebaka leo bontši bja direkhoto tša Palamente di hwetšagala mahala weposaeteng. Bjalo ka motheo wa bosetšhaba, re swara tshedimošo yeo re e hwetšago ka sephira le go netefatša gore re šoma go ya ka melao yeo e sepelelanago le taolo ya tshedimošo, kudu le tshedimošo ya batho. Re dira se ka mehla bjalo ka maitshwaro a motheo ka ge re na le maikarabelo a go fetiša melao.

Batho bao ba kgopelago tshedimošo yeo e lego Palamenteng ga ba kgopelwe go e lefela. Batho ba ka kgopelwa go fetola tshedimošo ya bona ka gore Palamente e leka go netefatša gore tshedimošo yeo e lego gona e nepile ka dinako kamoka. Motho o dumeletšwe go kgopela gore tshedimošo e tlošwe direkhoteng tša Palamente ge a kgolwa gore tshedimošo ga go s ana hlokego ya gore e be Palamenteng ge e ba ga e sa hlokwa go šomišwa.

Ditefelo tšeo di hlokegago

Go ya ka karolo ya 22 ya Molao wa Kgodišo ya Phihlelelo ya Tshedimošo, go na le mehuta ye mebedi ya ditefelo tšeo di lefelwago gomme tšona ke tefelo ya kgopelo le tefelo ya phihlelelo. Ga bjale Palamente ga e nyake tefelo ya kgopelo, feela mkgopedi a ka kgopelwa go lefela tefelo ya

phihlelo ge a filwe tumelelo gomme tefelo ye e ka šomišetšwa go tšweletša rekhote leboelela le nako efe goba efe yeo e fetilwego ya diiri tšeo di bego di beilwe tša ge go be go nyakwa le go lokiša rekhote gore e tsebagatšwe phatlalatša.

Ditokišo tšeo di lego gona mabapi le tiro goba go palelwa ke go tšea kgato go ya ka Molao

Ge mokgopedi a na le tumo ya go dira aphile ka sephetho sa moofisi wa tshedimošo, mokgopedi o swanetše go dira boipelaetšo gomme Khuduthamaga ya Bolaodi bja Palamente e tla eleletša ka bjona ka sekagae. Bona ke Sepikara sa Ngwako wa Bosetšhaba le Modulasetulo wa Lekgotla la Bosetšhaba la Diprofense. Mokgopedi gape a ka dira boipelaetšo go Molekodišiši wa Tshedimošo ge a se a kgotsofala ka sephetho sa Palamente.

Bolaodi bja Khuduthamaga

Palamente ya Rephabliki ya Afrika Borwa

P O Box 15

CAPE TOWN

8000

Imeile: speaker@parliament.gov.za / chaipersonsoffice@parliament.gov.za

Molekodišiši wa Tshedimošo

P.O Box 31533

Braamfontein

Johannesburg

2017

Imeile: ir@justice.gov.za

E. DIREKHOTE TŠA PALAMENTE

1. Magoro a direkhote tšeo di ka fihlelelwago ke setšhaba

Dikgopelo tša go fihlelela direkhote tše di hwetšagalago go setšhaba ka botšona di ka dirwa ka mogala goba ka fekese, imeile goba lengwalo. Ga go na le foromo yeo e swanetšego go tlatšwa ge ditaba ka botlalo tša rekhote yeo go dirwago kgopelo ya phihlelelo ka yona di fiwa. Go ya ka Molao, ga go nyakege go dira kgopelo ge motho a fihlelela direkhote tše. Direkhote tše gape di hwetšagala websaeteng ya Palamente gomme aterese ya gona ke www.parliament.gov.za (lenaneo la direkhote tše ka botlalo le mo pukwaneng ye)

2. Dipampiri tšeo di adilwego tafoleng Palamenteng

Dipampiri tšeo di adilwego tafoleng Palamenteng di šupa dipego tša ngwaga ka ngwaga le dipego tše dingwe tšeo dikgoro tša mmušo, ditho tša Molaotheo le ditho tša setšhaba di di išago Palamenteng ka mokgwa wa go ikarabela go Palamente. Dikgoro tša mmušo, ditho tša Molaotheo le ditho tša setšhaba di nyakwa ke Molaotheo le theramolao ya tšona yeo e di kgontšhago go fa Palamente dipego kgafetšakgafetša ka ditiro tša tšona le taolo ya mešomo ya tšona.

Mehuta ya direkhote yeo e welago ka tlase ga dipampiri tšeo di adilwego tafoleng Palamenteng ke:

Dipego tša ngwaga ka ngwaga le Dipampiri go tšwa go dikgoro tša mmušo, ditho tša Molaotheo le ditho tša setšhaba;

Dipego tša Molekodi-Pharephare;

Togamaano ya dikgoro tša mmušo, ditho tša Molaotheo le ditho tša setšhaba;

Dikgoeletšo tša mmušo le melawana; le

Dikwano tša Bodišhabatšhaba tšeo Afrika Borwa e di tsenetšego le dinaga tše dingwe le mekgatlo ya bodišhabatšhaba.

3. Melaokakanywa yeo e lego pele ga Palamente

Melaokakanywa yeo e lego pele ga Palamente ke melao yeo e akantšwego (theramolao) yeo Palamente e sa e ahlaahlago ebilego e se ya tšwa e amogelwa ke Ngwako wa Bosetšhaba le Lekgotla la Bosetšhaba la Diprofense ka bobedi.

Mehuta ya direkhote tšeo di welago ka tlase ga Melaokakanywa yeo lego pele ga Palamente ke:

Melaokakanywa yeo e tsebagaditšwego ke dikgoro tša Mmušo;

Melaokakanywa yeo e tsebagaditšwego ke Maloko a Palamente; le

Melaokakanywa yeo e tsebagaditšwego ke dikomiti tša Palamente.

4. Ditšhišinyo go tšwa go setšhaba ka Melaokakanywa

Ge Melaokakanywa o tsebagaditšwe Palamenteng, o išwa komiting ka potlako gore go eleletšwe ka ona. Go eya ka taba yeo e adilwego ya Melaokakanywa, komiti e ka kgopela setšhaba gore se romele dikakanyo tša sona ka Melaokakanywa. Komiti e tla eleletša ditšhišinyo tša setšhaba dikahlaahlong tša yona ebile e ka laleletša batho bao ba rometšego dikakanyo gore ba tle ba bolele pele ga komiti ka molomo wa go ja bogobe. Tšona tše di bitšwa gore ke ditšhišinyo go tšwa go setšhaba ka Melaokakanywa Palamenteng.

5. Dipampiri ka ditshepetšo tša Palamente

Ge Palamente e kgatlampana, go na le dipampiri tšeo di tšweletšwego ka morero wa Mengwako gomme tšona di hlaga go dikopano tša yona.

Mehuta ya direkhote yeo e welago ka tlase ga dipampiri tša ditshepetšo tša Mengwako ya Palamente ke:

Mananeo a Letšatši (tokomane ya lenaneoothero);

Metsotso ya Ditshepetšo tša Mengwako;

Metsotso ya dikopano tša dikomiti;

Dipego tša dikomiti ka ditheetšo tša setšhaba;

Ditsebišo, Tšeo di adilwego tafoleng, Dipego tša Dikomiti;

Pampiri ya Dipotšišo (Dipotšišo tšeo di lebišitšwego go Ditona, Motlatšamopresidente le Mopresidente);

Pampiri ya ka gare ya Dipotšišo (registara ya dipotšišo tšeo di botšitšwego ke Maloko); le

Dipolelo tša Maloko a Palamente, Ditona, Motlatšamopresidente le Mopresidente

6. Dikgatišo tša Mošomo wa Palamente

Mehutahuta ya dikgatišo tšeo di tšweletšwago Palamenteng di fago tshedimošo ka mošomo wa Palamente, ditiragalo le ditaba ka Palamente.

Dipuku tša Ngangišano tša Hansard

Puku ya Dipotšišo le Diphetolo

Mangwalo a bobegaditaba ka ga ditiragalo tša Palamente

Dipukwana ka ditaba tše bohlokwa tša go sedimoša setšhaba

Registara ya Dikgahlego tša Maloko

Mananeo a Maloko a Palamente

7. Magoro a direkhote tšeo di ka kgopelwago go šomišwa Molao

Direkhote tše di kgopelwa go ya ka Molao, gomme go a nyakega gore mokgopedi a obamele dinyakwa tšohle tša tshepetšo ya Molao. Mokgopedi o swanetše go šomiša foromo yeo e hlamilwego yeo e lego pukwaneng ye ebilego e le websaeteng.

a. Ofisi ya Taolo ya Tšhelete

Kabotekanyetšo

Registara ya dithoto

Taolo ya go thwala Baabi ba ditirelo, Dipholisi tša go thwala baabi ba ditirelo

Komiti ya Diphetho tša go thwala baabi ba ditirelo

Pholisi ka thekgo ya mekgatlo ya dipolitiki ka mašelang

b. Taolo ya Didirišwa tša batho

Dipholisi tša Didirišwa tša Batho; le

Mabaka a tirelo

c. Ditirelo tša Dinyakišišo

Dipampiri tša dinyakišišo le dipego

Dipampiri tša Dinyakišišo ka Melaokakanywa

Dipampiri tša go nyetlola Kabotekanyetšo ka bokopana

Dipampiri tša go nyetlola maeto a Komiti a go ithuta ka bokopana

Dipego tša dikhonferentshe

LENANEO LA DIREKHOTO TŠA PALAMENTE

KAROLO	Mohuta wa tokomane	E hwetšagala mo weposaeteng	E a hwetšagala ge e kgopelwa
Tokomane ya thendara	thendara ya go bapatšwa Leina la motho a hweditšego thendara	x	x
Direkhoto tša ditšhelete	- Kabo - Pholisi ya Taolo ya Tšhelete - Pholisi ya go Lefela Mekgatlo ya Dipolitiki Yeo e Emetšwego ka Palamenteng - Ditatamete tša Ditšhelete tša go Sekwasekwa tša Mekgatlo ya Dipolitiki Yeo e Emetšwego ka Palamenteng		X X X X

Ditokomane tša Togamaano (Maano le Pego)	<ul style="list-style-type: none"> - Tshedimošo ka Mokgatlo (Kokamelolo, Maikemišetšo, Mešomo, Meagotlhomolo) - Dipego tša Ngwaga ka Ngwaga - Lenanelo la Togamaano - Leano la Phethagatšo la Ngwaga ka Ngwaga -Mananeo a Togamaano le Phethagatšo 	<ul style="list-style-type: none"> X X X X 	
Ditirelo tša Botho	<ul style="list-style-type: none"> - Pholisi ya Ditirelo tša Botho - Mabaka a mošomo 		<ul style="list-style-type: none"> X X
Dipampiri tšeo di Adilwego ka go Ngwako wa Bosetšhaba Ka Palamenteng ke Mmušo le Makala a mangwe a Mmušo	<ul style="list-style-type: none"> Dipego tša Ngwaga ka Ngwaga - Lenanelo la Togamaano; Mananeo a Maano le Phethagatšo - Melao le Bolaodi go ya ka Molao - Ditumelelano tša oditšhabatšhaba 	<ul style="list-style-type: none"> X X X 	
Diphethišene	<ul style="list-style-type: none"> - Praebete – Diphenšene tšeo di Ikgethilego - Kakaretšo – Go tšwa dihlopheng / setšhaba 	<ul style="list-style-type: none"> X X 	<ul style="list-style-type: none"> X
Bolaodi	<ul style="list-style-type: none"> - Melaokakanywa yeo e adilwego Palamenteng 	<ul style="list-style-type: none"> X 	

	<ul style="list-style-type: none"> - Melao, Melaokakanwa yeo e fetišitšwego ke Palamente - Ditšhišinyo tšeo di dirilwego ke setšhaba ka Melaokakanywa 	X	
Direkhoto tša Ditshepedišo tša Palamente	<ul style="list-style-type: none"> - Lenaneo la Letšatši (Agenda) - Metsotso ya Ditshepetšo tša Mengwako - Metsotso ya dikopano tša Dikomiti - Matlakala a Dipotšišo - Dipolelo tšeo di adilwego ka Palameteng 	<ul style="list-style-type: none"> X X X X X 	

F. DITIRELO TŠEO DI KA FIHLELELWAGO KE MALOKO A SETŠHABA

1. Go tlo theetša dingangišano Palamenteng

Dingangišano tša Palamente di buletšwe setšhaba gomme maloko a setšhaba a ka bogela dingangišano a le kalering ya setšhaba letšatši lefe goba lefe ge Palamente e kगतlampana. Go hwetša thekethe ya go tla go bogela ngangišano, ikgokaganye le Ofisi ya Boikgokaganyo, Palamente ya Rephabliki ya Afrika Borwa, P O Box 15, Cape Town, 8000 Mogala: (021) 403-2197 Fekese: (021) 403 8219, Imeile: mtsheole@parliament.gov.za

2. Go tla dikopanong tša dikomiti

Dikopano tša dikomiti tša Palamente le tšona di buletšwe setšhaba gore se bogele Palamente ge e kगतlampana. Maloko a Palamente le bona ba gona gore ba kopane le go nyetlolela baeng ka boripana ka mešomo ya bona Palamenteng, ge e le gore go dirilwe dipeakanyetšo pele le ofisi ya Moleloko wa Palamente.

3. Taletšo go setšhaba gore se fe tshwayatshwayo goba dikakanyo ka Melaokakanywa eo e lego pele ga Palamente

Go sepetša botšekarolo bja maloko a setšhaba ditshepetšong tša Palamente bjalo ka go fetiša molao, Palamente e laletša maloko a setšhaba gore a romele dikakanyo ka molao woo o eleletšwago ke komiti. Ditaletšo di kwalakwatšwa dikuranteng tša bosetšhaba, diradiiong le websaeteng. Ditaba tša boikgokaganyo tša motho yoo ditšhišinyo di swanetšego go romelwa go yena di tla fiwa ge ditshwayatshwayo di nyakega.

4. Botšekarolo bja go thwala baofisiri ba setšhaba

Ge batho bao ba tlogo ba baofisiri ba ditho tša sethaba bjalo ka Mošireletši wa Setšhaba, Khomišene ya Tekatekano ya Bong ba thwalwa, Palamente e dira kwalakwatšo dikuranteng tša bosetšhaba, rading le diphatlatšo bjo bongwe gore setšhaba se kgethe batho ba ba bjalo. Ditaba tša boikgokaganyo tša motho yoo maina a bakgethiwa a swanetšego go romelwa go yena di tla fiwa ka nako ya kwalakwatšo ye bjalo.

5. Diphethišene Palamenteng

Moleloko wa setšhaba a ka iša phethišene Palamenteng ka taba efe goba efe yeo e lego bohlokwa go setšhaba. Diphethišene di goga šedi ya Palamente mererong yeo e amago setšhaba goba go kgopela Palamente go tšea kgato ye nngwe yeo e lego ka gare ga bolaodi bja yona go na le melawana ya ka moo phethišene e swanetšego go e obamela gore e alwe ka Palamenteng.

Ka kakaretšo, go na le mehuta ye mebedi ya diphethišene, tšona ke diphethišene tšeo di ikgethilego le diphethišene tša setšhaba goba tša kakaretšo. Phethišene yeo e ikgethilego ke ge motho ka boyena a dira kgopelo ye itšego goba a kgopela kimollo ya gagwe ka bonoši go Mmušo, e lego seo molao o sa se dumelelego, bjalo ka phihlelelo ya phenšene. Phethišene ya setšhaba ke ge sehlopha sa badudi bao ba nago le dikgahlego tšeo di swanago, ba dira kgopela kimollo ya kakaretšo goba ba nyaka gore selo sa bona se kwiwe.

Go ya ka Molaotheo, “Mang le mang o na le tokelo ya go kgobokana, go dira ditšhupetšo, go gwaba, le go tliša diphethišene ka khutšo ka ntle le go itlhama. Le ge go le bjalo, go na le ditshepetšo tše dingwe tšeo batho ka bobona le/goba dihlopha ba swanetšego go di latela ge ba iša phethišene Palamenteng. Kalo ya diphethišene e laolwa ke melawana ya Palamente. Ngwako wa Bosetšhaba o nyaka gore phethišene e alwe ke Moleloko wa Palamente (MP) semmušo, mabakeng a keeletšo. Ka gona, phethišene e swanetše go thekgwa ke MP. O na le maloka a go kgwatha MP ofe goba ofe ka go ikgokaganya le bona goba go etela Ofisi yeo ba e Emelago ya kgauswi le wena ge o nyaka thuso ya gore ba ale phethišene legatong la gago.

Ka go Lekgotla la Bosetšhaba la Diprofense (NCOP) ga go nyakege gore phethišene e thekgwe ke MP. Le ge go le bjalo, phethišene yeo e rometšwego go NCOP e swanetše go ngwalwa foromong yeo e hlamilwego ke Modulasetulo wa Lekgotla. Melawana ya NCOP ga e fe pharologanyo magareng ga diphethišene tšeo di ikgethilego le tša kakaretšo.

Phethišene e swanetše go ba ka e tee ya dipolelo tša semmušo gomme e swanetše go saenwa ke beng ba phethišene ka bobona. Le ge go le bjalo, batho bao ba sa kgonego go ngwala ba swanetše go swaya phethišene ba na le dihlatse tše pedi bao ba swanetšego go saenela phethišene ka maatla ao.

6. Diofisi tša Palamente ya Temokrasi

Molaotheo o moswa o hlomile tshepetšo ya temokrasi yeo e nago le boemedi le botšeakarolo ka bobedi. E gapeletša Palamente go sepetša kamego ya setšhaba ka go ditshepetšo tša theramolao le ditshepetšo tše dingwe tša Palamente. Palamente, ka maitekelo a yona a go

katološa phihlelelo, monyetla le sebaka sa Palamente sa go ikgokaganya le batho ka sebele le go tšwela pele go rerišana le batho bao ka tlwaelo ba lego ka ntle ga dingagišano tša bosetšhaba setšhabeng, e hlomile Diofisi tša Palamente ya Temokrasi Diprofenseng tše tharo e lego, Limpopo, Northern Cape le North West.

Ofisi ya Palamente ya Temokrasi magareng ga tše dingwe, e na le maikarabelo a go sepetša thuto ya setšhaba le go fa tshedimošo ka ga Palamente le mošomo wa yona wa go fihlelela le go tšea karolo ditshepetšong tša Palamente le go sepetša dikakanyo tša setšhaba le go bega ka tšeo di eleleditšwego ka merero yeo e lego pele ga Palamente.

Ditaba tša boikgokaganyo tša Ofisi ya Palamente ya Temokrasi ke:

Profense ya Limpopo:

One Stop Shop Centre

Ga-Matlala

0756

P O Box 1516

Bakone

0756

Mogala: 015 227 0056

Northern Cape:

Meul Singel No 9

Kakamas

P O Box 754

Kakamas

8870

Mogala: 054 431 0508

Fekese: 054 431 1951

North West:

Old Mutual Building/Old Governors House

Phola Section

Ganyesa

P O Box 561

Ganyesa

8613

Mogala: 053 998 4262

Fekese: 053 998 4261

G. OFISI YA THUTO YA SETŠHABA (PEO)

Dikarolo le mešomo ya PEO di tšwa go kgapeletšego ya Molaotheo yeo e beilwego magetleng a Palamente a go “sepetša kamego ya setšhaba ka go theramelao le ditshepetšo tše dingwe” tša Palamente. Mošomo wo mogolo wa PEO ke go ruta setšhaba le go godiša botšeakarolo bja setšhaba ka go ditshepetšo le ditiro tša Palamente. Kabo ya tshedimošo le thuto ke motheo wo bohlokwa wa go kgontšha badudi go tšea karolo Palamente ka go rereša ba na le kwešišo ya tshedimošo.

Maikemišetšo a magolo a mane a PEO ke go:

- Fa tshedimošo ya maleba go badudi kgafetšakgafetša ka seo se diregago Palamenteng le ka moo ba ka tšeago karolo go ditshepetšo tše;
- Ruta badudi le ditšhaba ka tsela yeo Palamente e šomago ka gona le ka moo ba ka amegago le ka moo ba ka tšeago karolo ka mafolofolo ka go ditshepetšo tša Palamente ka go rereša;
- Oketša phihlelelo le botšeakarolo bja setšhaba ditshepetšong tša Palamente go maatlafatša botšeakarolo bja temokrasi; le
- Fa pego ya tšeo di eleleditšwego go badudi le ditšhaba ka merero yeo e lego pele ga Palamente yeo e amago maphelo a bona.

Go phethagatša maikemišetšo a, PEO e fa kgoboketšo yeo e kopantšwego ya ditirelo tša go phorinthwa, inthanete le go itebanya ka sebele go akaretšwa:

- ditherišano le batšeakarolo;
- tlhabollo le phethagatšo ya mananeo a tshepetšo ya thuto go thekga karolo ya Palamente ya tekodišišo, tlhamo ya molao le botšeakarolo bja setšhaba,
- tlhabollo le phatlalatšo ya thuto ya setšhaba le ditšweletšwa; le
- sepetša maeto a thuto ya Palamente ka lenaneo la yona la Baeng-Palamenteng.

Mokgwa wa thuto ya setšhaba

Mokgwa wa diPEO wa thuto ya setšhaba o ama phethagatšo ya Motlolo wa Palamente wa Botšeakarolo bja Setšhaba (PPM) wo o amogelago dikokwane tše nne tšeo di logaganego tša botšeakarolo bja setšhaba: sedimoša, rerišana, amega, le fa pego ya tšeo di eleleditšwego. Motlolo ke setlabakelo sa go kgontšha go maatlafatša mošomo wa Maloko a Palamente (MP) mafelong ao ba kgethilwego go ona le go kaonafatša phihlelelo ya setšhaba go Palamente le Maloko a yona go emela batho ba Afrika Borwa ka botlalo.

Go bile le temogo yeo e golago yeo e rego gore setšhaba se tšee karolo Palamenteng ka go rereša, kwešišo ye kaone ya karolo yeo e bapalwago ke Palamente setšhabeng; gomme go nyakega gore setšhaba se bapale karolo Palamenteng. Phetišo ye ya tsebo le kwešišo ke kgwekgwe ya go netefatša gore Palamente e itshamile ka boemedi bja Palamente ya batho ka kgonthe. Gabotsebotse, ke moo badudi ka moka ba Afrika Borwa ba kago phethagatša tokelo ya bona ya botšeakarolo Palamenteng ka mafolofolo le ka go rereša le go hlohleletša tsela yeo sehlolongwa se ka e tšeago ba na le tshedimošo yeo e nepagetšego. Bjalo ka mehlala, ditiro tša botšeakarolo bja setšhaba di akaretša ditheetšo tša setšhaba le mananeo a phihlelelo, mohl. go lša Palamente go Batho, Beke ya Profense, Makala a Palamente, bjj.

Go hwetša tshedimošo ka botlalo ka ga Ofisi ya Thuto ya Setšhaba ikgokaganye le mongwaledi wa PEO, Palamente ya Setšhaba ya Rephabliki ya Afrika Borwa, P O Box 15, Cape Town, 8000 Mogala: (021) 403-3341 Fekese: (021) 403 8219, Imeile: zwilliams@parliament.gov.za

TEMOŠO: Ditšweletšwa ka moka tša thuto di tšweletšwa ke Ofisi ya Thuto ya Setšhaba (PEO) ebile hwetšagala websaeteng ya Palamente.

H. TSHEPEDIŠO YA TSHEDIMOŠO YA BOMOTHO

Morero wa Tshepedišo

Tshedimošo e sepelelana le thwalo ya bašomedi le Maloko a Palamente mmogo le dikholego tša mošomo. Tshepedišo ya tshedimošo ya bomotho go tšwa malokong a boraro e sepelelana le bao ba etelago Palamente go tsenela dingangišano le dikopano tša dikomiti.

Tshedimošo ya bomotho ya maloko a boraro e sepetšwa gore batho go dumelelwego tsena ka ka ge go laetšwe ka go karolo ya 25 ya Molao wa Motheo wa Tshekatsheko wa 2019 (Molao wa bo 8 wa 2019) ka gore Palamente ke Motheo wa Tshekatsheko. Ge go swara mediro e megolo go swana le Polelo ya Pulo ya Palamente tshedimošo ya bomotho e sepetšwa mabakeng a tšhireletšo ya go tlhatholla gore ke bafe batho bao ba ka go tsenela modiro o bao ba ka se hlolego kotsi ka modirong.

Karolo ya nngwe ya tshedimošo ya bomotho yeo e sepetšwago Palamenteng ke ya bafepi ba ditirelo. Tshedimošo ye e sepetšwa go laola dikontra ka mabakeng a go humana ditirelo.

Tlhaloso ya dikarolo tša beng ba tshedimošo Igoba karolo ya tshedimošo yeo e amanago le bona

Dikarolo tša Beng ba Tshedimošo	Tshedimošo ya Bomotho yeo e ka go sepetšwa
Bašomi	Bong, ba nyetšwe goba aowa; mengwaga, polelo, tshedimošo ya tša thuto (ditokelo tša thuto); tshedimošo ya tša ditšhelete; Tshedimošo ya tša mošomo; nomoro ya pasa; aterese ya madulo le ya poso; tshedimošo ya boikgokagantšho (dinomoro tša boikgokagantšho(s), aterese ya imeile); maloko a balapa; tshedimošo ya semorafe, malwetši, mohlobo, go se itekanele mmeleng, tshedimošo ya menwana
Maloko a Palamente	Bong, marital status; mengwaga, polelo, tshedimošo ya tša thuto (ditokel tša thutoo); tshedimošo ya tša ditšhelete;

	nomoro ya pasa; aterese ya madulo le ya poso; tshedimošo ya boikgokagantšho (dinomoro tša boikgokagantšho(s), aterese ya imeile); maloko a balapa;, malwetši, go se itekanele mmeleng, tshedimošo yatshedimošo ya menwana
Baeti ba Palamente	Maina le difane; tshedimošo ya boikgokagantšho (dinomoro tša boikgokagantšho), nomoro ya fekese, aterese ya imeile); aterese ya madulo le ya poso goba ya kgwebo
Baabi ba Ditirelo	Maina a batho ba boikgokagantšho; Leina la motheo wa semolao; aterese ya madulo le ya poso; tshedimošo ya boikgokagantšho (dinomoro tša boikgokagantšho), nomoro ya fekese, aterese ya imeile); nomoro ya boingwadišo

Batho bao ba fiwago tshedimošo ya bomotho ba ka fiwa

Karolo ya Tshedimošo ya Bomotho	Baamogedi goba Dikarolo tša Bamogedi
nomoro ya pasa le maina, gore go kgone go hlolwa ge e le basenyi	Ditirelo tša Sephodisa tša Afrika Borwa
Ditokelo tša thuto, netefatšo ya ditokelo tša thuto	Ditirelo tša Sephodisa tša Afrika Borwa
Motšhelo: Lefa- ka- ge – o gola	Ditirelo tša Afrika Borwa tša Letseno

Mananeo a Tlhaloso ya Kakaretšo ya Tšhireletšo ya Tshedimošo a tla phethagatšwa ke motheo wo o tšeago maikarabelo go netefatša sephira, tlhompho le go ba gona ga tshedimošo.

Tshedimošo ya bomothp ya baofisiri le Maloko e hlokega dikhomphutheng le dipampiring. Yeo e lego dipampiring e beiwa ka maoreng ya difaele moo e tlogo hwetšwa fela ka go šomiša karata ya tumelelo go netefatša gore ga go na tsela ya bohloidi ge go tshetšwe melao ya tšhireletšo. Direkhoto tša seeltroniki di šireletšwa ka nomoro ya sephira le maemo a khwetšagalo go ya ka bolaodi ba batho ka bonoši mo mokgatlong.

Mananeo a ICT a šomiša tšhireletšo ya anti-virus le difirewalls go netefatša gore tshedimošo ga e hwetšwe ke batho bao ba se nago tumelelo le go thibela khwetšagalo ya mananeo ka tsela yeo e sego ya maswanedi.

I. KHWETŠAGALO YA MANYUALE

a. Manyuale wo o hwetšagala ka dipolelo tša semmušo.

i. Sejahlapa le dipolelo tše 10 tše dingwe tša semmušo.

b. Khophi ya Manyale wo goba yeo e tlaleleditšwego le yona e hwetšagala ka tsela ye

i. Wepseteng ya Palamente

www.parliament.gov.za gomme URL ke

<https://www.parliament.gov.za/manual-on-promotion-of-access-to-information>.

ii. ofising ya Mongwaledi wa Dipampiri, moagong wa V29 Old Assembly, gore setšhaba se kgone go e hloidišiša dinakong tša mošomo;

iii. mothong o mongwe le o mongwe you a e hlokago.; le

iv. go Molaodi wa Tshedimošo ge e kgopelwa

J. MANYALE WA GO TLALELETŠWA

Palamente ya Rephabliki ya Afrika Borwa e tla tlaleletša Manyale wo gomme ya phatlalatšwa ngwaga ka ngwaga, ge go hlokega.

E phatlaladitšwe ke

Mna X George

Mongwaledi wa Palamente

(Moofisiri wa Maikarabelo)